

부산을 넘어  
대한민국 교육의 **중심으로!**

---

No-담 실천, 건강한 내일  
**2025년 부산광역시교육청  
학교흡연예방사업 운영 계획**

---

2025. 2.



**부산광역시교육청**  
BUSAN METROPOLITAN CITY OFFICE OF EDUCATION  
**교육정책과**

# 차 례

I.	추진 배경 및 목적.....	1
II.	추진 성과 및 시사점.....	2
III.	추진 체계.....	4
IV.	세부 추진 계획.....	4
	1. 교육과정과 연계한 흡연예방 교육.....	5
	1-1 학교흡연예방정책 자문단 운영	
	1-2 사업유형별 학교 운영비 지원	
	1-3 흡연예방사업 컨설팅 운영	
	1-4 유해약물 오·남용 실태 조사	
	2. 학교흡연예방교육 지원.....	9
	2-1 교원대상 흡연예방교육 연수	
	2-2 학교흡연예방지원센터 운영	
	2-3 유관기관 연계 흡연예방 및 금연교육	
	2-4 찾아가는 금연프로그램	
	3. 학교흡연예방 문화 조성.....	13
	3-1 흡연예방캠페인 지원	
	3-2 유해약물 오·남용예방 체험 부스 운영	
	3-3 유해약물 오·남용예방 공모전	
	3-4 공모전 우수작품 전시 및 홍보	
V.	평가계획.....	15
VI.	추진과제 일정.....	18
VII.	주요 행정사항.....	19
VIII.	기대효과.....	22
[붙임]	[서식1] 사업계획서(학교용).....	24
	[서식2] 예산집행결과(학교용).....	29
	[서식3] 사업결과서(심화형 학교용).....	30
	[서식4] 실태조사(학교용).....	34

# 2025년 부산광역시교육청 학교흡연예방사업 운영 계획(요약)

부산광역시교육청 교육정책과

## □ 2025년 학교흡연예방사업 운영 계획 요약

### 학생 흡연예방 환경 조성 및 흡연을 감소로 평생 건강 기틀 마련



- 1-1. 학교흡연예방정책 자문위원회
- 1-2. 사업유형별 학교 운영비 지원
- 1-3. 흡연예방사업 컨설팅 운영
- 1-4. 유해약물 오남용 실태 조사

- 2-1. 교원대상 흡연예방교육 연수
- 2-2. 흡연예방교육자료 지원
- 2-3. 학교흡연예방지원센터 운영
- 2-4. 유관기관 연계 흡연 예방 및 금연교육
- 2-5. 찾아가는금연프로그램

- 3-1. 흡연예방캠페인지원
- 3-2. 유해약물 오남용 예방 체험부스 운영
- 3-3. 유해약물 오남용 예방 공모전
- 3-4. 공모전 우수작품 전시 및 홍보

## □ 2025년 달라지는 점

- [확대] 학교흡연예방사업비 증액('24년 859,300천원→'25년 993,500천원)
- [신설] 흡연예방 캠페인 우수학교 시상, No-담 버스킹 지원
- [변경] 보건복지부 흡연예방사업 우수학교 포상계획  
2025년 11월→ 2026년 추진예정
- [폐지] 흡연예방정책제안 동아리

No-담 실천, 건강한 내일

# 2025년 부산광역시교육청 학교흡연예방사업 운영 계획

부산광역시교육청 교육정책과

## 【근거】

- 세계보건기구(WHO) 담배규제기본협약(FCTC)
- 국민건강증진법 제8조(금연 및 절주운동 등), 제25조(기금의 사용 등)
- 학교보건법 제9조(학생의 보건관리)
- 청소년보호법 제5조(국가와 지방자치단체의 책무)
- 아동복지법 제31조(아동의 안전에 대한 교육)
- 부산광역시교육청 학생 유해약물 오남용예방에 관한 조례 제6조, 제11조

## I 추진 배경 및 목적

### 1. 배경

#### □ 규칙적인 흡연자로 발전하게 되는 청소년기

- 전체 흡연자의 99%는 26세 이전에 흡연을 시작하고, 88%는 18세 이전에 흡연을 시작하는 것으로 나타나며, 33~50%는 청소년기에 규칙적인 흡연자로 발전하는 것으로 보고됨
- 부산 관내 흡연학생의 매일 흡연 평균 시작연령 14.41세로 초등학교 및 중학교의 흡연예방교육이 더욱 중요해짐

#### □ 액상형 전자담배 사용 증가

- 일반담배 경험 없이 액상전자담배 사용으로 바로 진입비율 증가
  - 어린이와 청소년에게 매력적인 모양과 색상의 전자담배로 유혹
- 액상형 전자담배는 현행법상 담배제품으로 규제되지 않아 대책 필요

#### □ 청소년 담배 구매 시도 시 용이한 도시

- 2023년(제19차) 청소년 건강행태 온라인조사 결과(질병관리청)상 청소년

담배 구매 시도가 담배구매 시 용이성이 61.4%로 부산이 전국 시도 중 6위로 구매 용이한 것으로 나타남

- 편의점, 가게에서 직접 구매한다는 응답이 가장 높게 나타남

○ 지역사회와의 흡연예방 및 금연문화 조성 위한 네트워크 강화 필요

## 2. 목 적

- 학교 흡연예방사업운영으로 흡연의 위험성을 알고 청소년의 평생 비흡연 의지 강화
- 흡연예방 및 금연환경 구축으로 청소년의 신체적·사회적·정신적 건강 도모
- 지역사회 유관기관과 연계한 흡연예방 지원체계를 통해 흡연예방 및 금연문화 확산

# II 2024년 추진 성과 및 실태

## 1. 추진 성과

사업명	「No-담 실천, 건강한 내일」 학교흡연예방사업						
시·도교육청명	부산광역시교육청			시·도교육청 담당부서	교육정책과		
'24년 예산집행액 (단위: 천원)	구분	총계		시도교육청		학교	
	예산액	1,150,244천원		292,044천원		858,200천원	
	집행액	1,123,463천원		266,581천원		856,882천원	
사업기간	2024년 1월 1일 ~ 2024년 12월 31일 ( 12개월)						
'24년 사업대상학교 (단위: 개교)	구분	계	초등학교	중학교	고등학교	특수학교	평생교육시설
	전체	640	304	171	146	13	6
	기본형	565	267	157	126	13	2
	준심화형	61	37	9	13	0	2
	심화형	14	0	5	7	0	2

## 상반기 실적

- ☑ 사업유형 선정(기본형,준심화형,심화형) 및 학교 운영비 교부(3월, 640교)
- ☑ 지침서 배부 및 학교흡연예방사업 업무 담당자 온라인 필수연수 실시(3월, 640교)
- ☑ 제37회 세계금연의날 기념 흡연 및 마약류 예방 캠페인(5월)
- ☑ 찾아가는 금연학교, 흡연예방 지원센터 선정 및 연중 운영
- ☑ 학교로 찾아가는 금연상담지원단(29명) 연중 운영(15교, 50명)
- ☑ 흡연예방사업 컨설턴트 연수 및 1:1 컨설팅 실시(대면 40교, 비대면 80교)
- ☑ 흡연예방 정책제안 학생동아리(5팀) 연수 및 운영
- ☑ 부산광역시 학생 흡연, 음주 및 약물 오·남용 실태 온라인 설문조사(5.27.~6.28.) 실시
- ☑ 흡연예방 자문위원회 운영(8월)

## 하반기 실적

- ☑ 흡연예방 아이디어 공모전(포스터·웹툰(카툰)·캘리그래피·공익광고) 운영
- ☑ 공모전 우수작 홍보영상(1종) 및 달력제작 배포(640교, 교당 10권)
- ☑ (준)심화형 업무담당자 역량강화 연수(10월)
- ☑ 학교 관리자 대상 흡연예방 연수(11월)
- ☑ 흡연예방, 금연 E-day 운영(학생정책제안동아리 발표, 공모전 시상식)(11월)
- ☑ 학교로 찾아가는 금연상담지원단 운영(27교, 56명)
- ☑ 부산 학생 흡연, 음주 및 약물 오·남용 실태조사 통계보고서 제작
- ☑ 하반기 컨설턴트 역량강화 연수 실시(11월)
- ☑ 흡연예방사업 컨설팅 실시(대면 4교, 비대면 9교)
- ☑ 흡연예방사업 우수학교 선정(화잠초), 2025년 세계금연의날 우수학교 표창 예정
- ☑ 2024년 학교흡연예방사업 성과보고회, 금연지원단 성과보고회(12월)
- ☑ 부산광역시 학생 흡연, 음주 및 약물오·남용 실태 온라인 조사 보고서 작성(12월)

## 2. 학생 흡연실태

항목	구분		2023년	2024년	비고
			N=65,474	N=70,062	
흡연	일반담배		1.23%	0.95%	△0.28%P
	전자담배	액상형	0.95%	0.78%	△0.17%P
		가열형	0.55%	0.37%	△0.18%P
	처음 사용 연령		남 13.81세	남 13.82세	0.01세
			여 13.77세	여 13.81세	0.04세

<2024 부산광역시교육청 학생 흡연,음주 및 유해약물 오남용 실태보고서>

### Ⅲ 추진 체계

#### 추진 목적

**학생 흡연예방 환경 조성 및 흡연을 감소로  
평생 건강 기틀 마련**

과제명	세부과제명	추진 내용
1. 학교흡연 예방사업 기반구축	1-1 전문가 자문위원회	<ul style="list-style-type: none"> <li>◆외부 전문가 12명 이내 구성</li> <li>◆흡연예방사업 방향, 계획 등 협의</li> </ul>
	1-2 사업유형에 따른 학교 운영비 지원 및 금연환경조성	<ul style="list-style-type: none"> <li>◆기본형(1,100~1,400천원), 준심화형(2,400천원), 심화형(3,100~3,400천원)</li> <li>◆학교 내 금연환경 조성</li> </ul>
	1-3 흡연예방사업 컨설팅 운영	<ul style="list-style-type: none"> <li>◆신규업무담당자 필수</li> <li>◆흡연예방사업 컨설턴트 역량강화 연수</li> </ul>
	1-4 유해약물 오남용 실태조사	<ul style="list-style-type: none"> <li>◆항목: 흡연·음주·마약류 등 82개문항</li> <li>◆실태조사 결과 보고서 제작</li> </ul>
2. 학교흡연 예방교육 지원	2-1 교원대상 흡연예방교육 연수	<ul style="list-style-type: none"> <li>◆담당교원 원격직무연수(중앙교육연수원)</li> <li>◆연구회 활용한 공개수업 및 수업나눔</li> </ul>
	2-2 흡연예방교육자료 지원	<ul style="list-style-type: none"> <li>◆전자담배 포함(체험형) 흡연예방교육자료 개발</li> <li>◆우수 흡연예방교육자료 안내</li> </ul>
	2-3 학교흡연예방지원센터 운영	<ul style="list-style-type: none"> <li>◆흡연예방사업 전반적인 운영 지원</li> </ul>
	2-4 유관기관과 연계한 흡연 예방 및 금연교육	<ul style="list-style-type: none"> <li>◆보건소 및 금연지원센터 금연교육</li> <li>◆부산금연지원센터 흡연예방전문강사지원</li> </ul>
	2-5 찾아가는 금연프로그램	<ul style="list-style-type: none"> <li>◆학교로 찾아가는 금연상담지원단</li> <li>◆유관기관 연계 금연환경 조성</li> </ul>
3. 학교흡연 예방문화 조성	3-1 흡연예방 캠페인 지원	<ul style="list-style-type: none"> <li>◆전자담배 등 노담 버스킹 지원</li> <li>◆흡연예방캠페인 우수학교 시상</li> </ul>
	3-2 유해약물 오남용예방 체험 부스	<ul style="list-style-type: none"> <li>◆주제: 흡연·음주·마약류 예방</li> <li>◆유형: 부산학생건강증진센터 체험 프로그램 및 유관기관 연계 체험부스 운영</li> </ul>
	3-3 유해약물 오남용예방 공모전	<ul style="list-style-type: none"> <li>◆주제: 흡연·음주·마약류 예방</li> <li>◆부문: 포스터, 캘리그래피, 웹툰·카툰, 굿즈디자인</li> </ul>
	3-4 공모전 우수작품 전시 및 홍보	<ul style="list-style-type: none"> <li>◆SNS,지역기관 활용한 전시 및 홍보</li> </ul>

## IV 세부 추진 계획

### 1 학교 흡연예방사업 기반 구축

#### 1-1 학교흡연예방정책 자문단 운영

- 목적: 학교흡연예방사업 계획, 시행에 관한 사항, 학교 모니터링 및 컨설팅 등 흡연예방사업 운영에 대한 자문
- 운영기간 및 횟수: 2025년 8월
- 대상: 관련 전문가, 유관기관 담당자, 흡연예방 교육사업 경험자 등 12명
- 역할: 내실 있는 계획 수립·자문, 사업결과 성과 평가

#### 1-2 사업유형에 따른 학교 운영비 지원 및 금연환경 조성

##### 사업유형별 사업내용

구 분	사업 유형		
	기본	(준)심화	특수
• 기반구축	필수		택1 (1개 이상 필수)
• 활동준비 및 계획수립(요구도 조사, 사업 계획 수립)	필수		
• 학교 선포식 운영	선택	필수	
• 흡연예방 교육 - 초·중·고 흡연예방 표준 교육 프로그램(SENSE) - 초등학생 흡연예방 프로그램(Jr. END) - 자유학기제 연계 중학생 흡연예방프로그램 등	필수		
• 흡연예방 활동(홍보 및 캠페인 포함)	필수		
• 흡연학생관리 및 청소년 금연 프로그램 운영 - 중·고등학생 금연 프로그램(END)(8회기/2종) - 흡연학생 3관왕 라이프코칭 프로그램 등 *희망하는 학교에 한해 별도의 신청을 통해 운영 가능	선택	필수 (흡연 학생 없을 때 '선택')	
• 교직원 및 학부모 교육	필수		
• 교육청 연수 프로그램 또는 설명회 참여	필수		
• 지역사회 협력사업 추진(금연캠프 운영 등)	선택		
• 특화사업* 기획 및 운영	선택	필수	
• 학교흡연예방사업 컨설팅	선택		

**\* 특화사업 예시- 다양한 방법 적용하여 사업 추진**

- 우리지역 금연지도 만들기
- 흡연예방 및 유해약물 예방 동아리 운영
- 금연홍보 서포터즈 활동 / 흡연예방 및 금연홍보 챌린지
- 흡연예방 금연실천 문예 / 굿즈디자인 / 흡연예방 노래바꿔 부르기 대회
- 흡연예방 릴스(쇼츠) 캠페인 / 금연퀴즈
- 금연 페스티벌 개최 / 비흡연다짐 러닝맨 페스티벌
- 사제동행 흡연예방 등산대회 / 대학생 등 멘토링 제도 기획 및 운영(고등학교)
- 또래상담실(금연리더 활용) 운영 / 금연송 서플댄스대회 등


 **사업유형에 따른 운영비**

○ 학교(천원)

구분	기본형(554개교)	준심화형(69개교)	심화형(15개교)
학교수	▶ 초(254교), 중(159교), 고(128교), 특수(13교), 평생교육시설학교(2교)	▶ 초(49교), 중(9교), 고(11교)	▶ 중(4교), 고(8교) 평생교육시설학교(3교)
운영비	1,100~1,400천원	2,400천원	3,100~3,400천원
총액	777,800천원	165,600천원	50,100천원

○ 5개 교육지원청 흡연예방사업 지원(각 1,084천원)

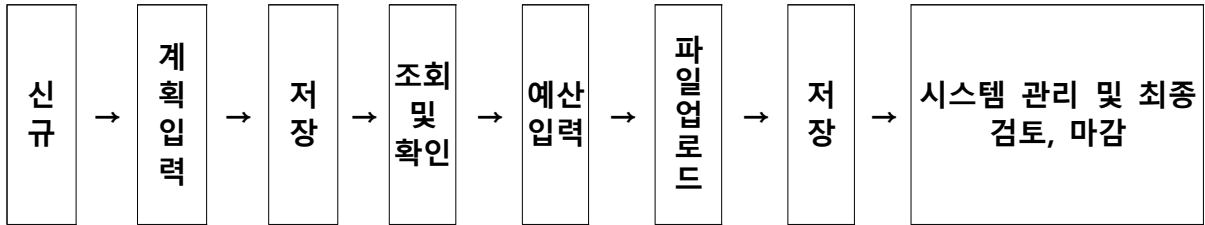
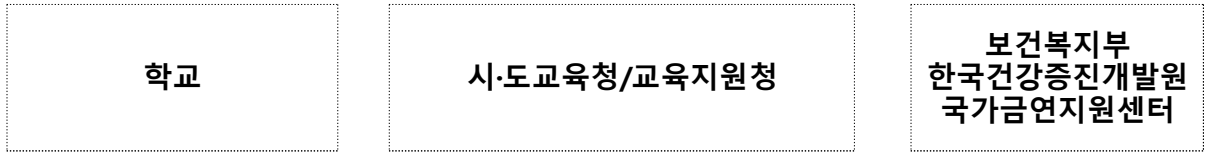
- 강사비 및 업무협의회비 지원
- 유관기관 연계 흡연예방캠페인 물품 지원

 **사업계획서 및 보고서 탑재 안내**

○ 사업계획서 제출: 3. 10.(월) ~ 3. 31.(월)

**계획 입력(<http://nosmk.health.or.kr> 사이트에 직접 입력)**

- [금연서비스 통합정보시스템 로그인 > 계획 및 실적입력 > 사업계획 입력(학교)] 항목에서 '신규' 버튼 클릭 후 내용 입력
- ※ 계획 입력 항목에 전자담배 예방 및 흡연학생 3관왕 라이프코칭 프로그램(CROWN) 운영 신청 관련 사항 포함



- 최종결과 보고서 제출 (12월 중)
- 흡연예방사업비 정산결과 제출(2026. 1월 말 예정)

## 학교 흡연예방 및 금연문화 조성

### ○ 학교 내 금연환경 조성

- 교내 흡연구역 설치를 금지하고 교직원의 교내 흡연이 학생들에게 목격되어 학생들에게 부정적인 영향을 끼치지 않도록 주의
  - ※ 학교에서 간접흡연 노출율 '23년 7.15% → '24년 4.72%
  - <2024 부산광역시교육청 학생 흡연,음주 및 유해약물 오남용 실태보고서>
- 외부 방문객에도 금연 구역 준수 예외 없이 적용
- 학교 시설 개방 시(시험장 대여, 시설 개방-강당, 운동장 등) 교내 및 학교 주변 금연 안내 및 지도

### <학교 방문객에 대한 학교 내 금연 협조 방법>

- 학교 방문객이 흡연을 하는 경우는 학교의 흡연 관련 규정을 몰랐거나, 흡연 욕구를 참지 못 할 상황(예 : 운동회, 체육대회, 기타 장시간에 걸친 행사 등), 교직원들의 소극적인 태도 등이 관계됨
- 학교 방문객이 학교의 흡연 관련 규정을 지키도록 하기 위해 다음과 같은 조치를 취함
  - ① 교문, 행사장 입구, 화장실 등 비롯해 흡연을 주로 하는 장소나 눈에 잘 띄는 곳에 학교 내 금연임을 알리는 표식물(스티커 등)을 부착하거나 설치함
  - ② 운동회나 체육대회 등 행사를 시작하기 전에 담배를 피우지 않도록 공지함
  - ③ 모든 교직원은 흡연을 하는 방문객에게 금연을 요청하며, 또한 학생들도 외부 손님의 흡연을 목격하는 경우에는 금연을 권유함
  - ④ 금연을 요청할 때는 이러한 조치가 학생들을 위한 것임을 강조하는 것이 효과적임

- 학교 주변 흡연 환경 순찰, 캠페인 등 강화 : 생활지도부와 학생 동아리, 운영위원회, 녹색어머니회, 보건소 등 지역사회와 연계한 학교 주변 흡연환경 순찰 및 환경정화(화단설치 등)·금연 홍보 등 캠페인 활동 강화

○ 학교 주변 금연구역 지정

- 근거
  - 국민건강증진법 제9조
  - 부산광역시 금연환경 조성에 관한 조례 제3조(금연구역의 지정 대상)제3호, 제8조(과태료)
  - 학교 교육환경절대보호구역 금연구역 지정 고시
- 내용
  - 학교 시설 경계선으로부터 30미터 이내 금연구역 신설·확대(2024. 8. 17.시행) 흡연적발 시 5~10만원 과태료(성인 10만원, 미성년자 5만원)
  - 부산시 전체 학교 절대보호구역(정문으로부터 직선거리 50m까지) 금연구역 전면 지정, 절대보호구역 내 흡연적발 시 5만원 과태료

**1-3** **흡연예방사업 컨설팅 운영**

 **학교 흡연예방사업 컨설팅 실시**

구분	온라인 컨설팅	대면 컨설팅	비고
시기	4월~11월	1학기(4월), 2학기(10월)	컨설팅비용은 학교 흡연예방사업비로 지급
대상	희망교	신규업무담당자 필수, 그 외 희망교	
실시내용	계획서, 운영방법, 우수사례적용방안, 보고서 작성 등		
비용	50,000원	70,000원	

 **흡연예방사업 컨설턴트 역량강화 연수**

- 운영기간 및 연수시간: 2025년 4월, 10월(2회, 총 8시간)
- 운영대상: 부산시교육청 위촉 흡연예방사업 컨설턴트(21명)
  - ※ 위촉기간: 2024년~2025년
- 컨설턴트 역할: 학교 흡연예방사업의 효과적인 운영을 위한 계획서, 추진사항, 결과보고서 등 전반적인 컨설팅

## 1-4

# 학생 대상 흡연·음주·마약류 등 유해약물 오·남용 실태조사

- 목적: 학생들의 흡연·음주·마약류 등 유해약물 오·남용에 노출되는 원인을 알고 해결방안 모색
- 시기: 2025년 5월 ~ 6월
- 대상
  - 초(기본형 30개교, 준심화형 49교): 4~6학년, 학년별 3개 학급씩
  - 중, 고, 평생교육시설: 전체학교, 각 학년별 3개 학급씩
- 운영방법: 컴퓨터 및 모바일(URL)활용한 온라인 조사
- 설문내용: 학교급별 수준에 맞는 설문으로 구성(예정)

구분	문항수	주요 조사 항목
흡연	41	학생 흡연 경험 실태, 흡연율, 흡연 이유, 흡연 장소, 금연 시도 경험, 금연의지, 가족 및 교직원 흡연 실태 등
음주	21	음주경험, 음주율, 술 구매 방법 및 성공률, 음주 후 경험실태, 금주 의지 등
약물 오·남용	10	카페인 중독, 식욕억제제·ADHD 치료제, 마약류 등 비치료적, 습관적 약물 사용, 약물 오·남용인식개선 등
일반적 특성	10	학교급, 성별, 학년, 스트레스 원인 등
계	82	

- 결과보고서 작성 및 파일 탑재: 2025년 12월 예정

## 2

# 학생 흡연예방교육 지원

## 2-1

# 교원 대상 흡연예방교육 연수



## 학교 흡연예방사업 담당교원 직무연수(원격)

- 목적: 학교흡연예방사업을 담당하는 교원의 역량강화
- 개설기관: 교육부 중앙교육연수원 온라인연수(<https://www.neti.go.kr>)  
초등(15차시)/중등(15차시)
- 신청기간: 2025. 1. 14.(화) ~ 12. 21.(일)
- 연수기간: 2025. 1. 14.(화) ~ 12. 21.(일)



## 쉽고 재미있게 적용해보는 중학교 교과 연계 흡연예방교육

- 목적: 학교급별 수준에 맞는 표준화된 예방교육 자료를 제공함으로써 효과적인 교육 실시 위함
- 개설기관: 교육부 중앙교육연수원 온라인연수(<https://www.neti.go.kr>)
- 신청기간: 2025. 1. 14.(화) ~ 12. 21.(일)
- 연수기간: 2025. 1. 14.(화) ~ 12. 21.(일)
- 교과연계 흡연예방교육: 가정, 사회, 과학, 체육, 수학, 국어 등



## 흡연예방사업 업무담당자 설명회

- 목적: 업무담당자 대상으로 흡연예방사업 운영방안 안내를 통해 학교 흡연 예방사업의 효과적인 운영 위함
- 시기: 2025년 3. 19.(수) 예정
- 대상: 학교 흡연예방사업 업무담당자(640교), 교육지원청 업무담당자
- 내용
  - 2024년 학교흡연예방사업 우수사례
  - 2025년 학교흡연예방사업 지침 및 예산사용 안내
  - 2025년 부산시교육청 흡연예방사업 운영방안
  - 흡연예방사업 도움 자료 탑재 안내



## 관리자 대상 흡연예방 역량강화 연수

- 목적: 학교흡연예방사업의 효과적인 운영과 정책 방향 연수를 통해 학교 내 흡연예방사업 정착
- 시기: 2025년 11월(예정)
- 대상: 전체학교 대상 관리자 100명 이내
- 운영내용
  - 세계 금연정책 방향 및 담배회사의 전략
  - 학교흡연예방사업 우수사례
  - 학교급별 흡연·음주·유해약물 실태조사 결과보고

## 2-2

### 흡연예방교육자료 지원

---



#### 전자담배 포함 흡연예방교육 자료 개발

- 목적: 신종담배제품 증가에 따른 대응을 통한 청소년 흡연예방 강화
- 제작시기: 2025. 3. ~ 4월
- 대상: 초(저, 고학년용), 중 고등학생
- 자료제작 형태: 학교급별 PPT 자료 및 교수학습지도안, 학습지 (2차시)



#### 우수 흡연예방교육자료 안내

- 목적: 학교흡연예방교육의 효과 강화 및 학교 교육 지원
- 방법: 학교흡연예방교육자료 리스트 안내
- 기간: 연중 수시

## 2-3

### 학교흡연예방사업 지원센터 운영

---

- 목적: 교육청 차원의 지원센터 운영으로 학교흡연예방사업의 계획·운영·평가 등 전 과정에 걸친 운영 지원
- 운영기간: 2025년 3월 ~ 12월
- 운영내용
  - 컨설턴트 교육·질적 관리, 컨설팅 실시 및 사업계획서 검토
  - 찾아가는 금연상담지원단 연수
  - 관리자 대상 흡연예방사업 연수 실시
  - 흡연예방 캠페인 학교 우수사례 평가
  - 학교별 흡연학생대상 금연상담지원단 매칭
  - 학교별 결과보고서 평가, 성과 보고회 개최 등

## 2-4

### 유관기관과 연계한 흡연예방 및 금연교육

---

- 목적: 유관기관과 연계한 흡연예방 및 금연교육을 통하여 지역사회 협의체 구성 및 지역사회가 함께 흡연예방 및 금연문화 조성
- 운영기간: 2025년 3월 ~ 11월

- 유관기관: 구군 보건소 및 부산금연지원센터, 부산마약퇴치운동본부 등
- 역할: 학교별 흡연예방 및 금연교육 강사지원

- 지역사회 지원체계 협력 자원 -

기관	지원내용	전화
부산금연지원센터	금연지원서비스,교직원 금연캠프	051)242-9030
부산마약퇴치운동본부	흡연 및 음주,약물오남용 예방교육사업 지원	051)462-1022
한국건강증진개발원	금연교육전문가 양성, 흡연예방 담당교사 연수프로그램 운영	02)3781-3500
국민건강보험공단 부산지부	금연 인센티브 제공, 홍보 등	
부산시청 건강정책과	금연사업, 흡연예방사업 협력	051)888-3251
구·군 보건소,보건지소	금연클리닉, 예방교육, 금연구역지정 단속 등	-

## 2-5 찾아가는 금연프로그램 운영

### 찾아가는 학생금연상담지원단 운영

- 목적: 지속적이고 효율적인 금연상담 지원으로 흡연학생들의 금연의지 상승 및 금연 지속력 강화
- 주관: 시교육청(학교흡연예방지원센터)
- 기간: 2025년 4월 ~ 11월
- 대상: 초·중·고·특수·평생교육시설학교 흡연 학생
- 운영건수: 200회 이내(1건당 기본 4회 제공)
- 운영방법
  - 매월 1주 흡연학생 상담 신청(자료집계 활용)
  - 대상에 따라 개별, 집단, 개별+집단 혼용 선택
  - 3개월간 지속적인 금연상태 모니터링운영
- 운영내용 : 금연교육 및 심리상담, 금연상담프로그램 운영

### 부산금연지원센터 「생활터 금연환경 조성」

- 목적: 금연환경 조성 및 적절한 금연지원 서비스 제공을 통한 흡연자 감소
- 주관: 부산금연지원센터
- 시기: 2025년 4월 ~ 12월
- 대상: 흡연자 집단이 있는 희망교

- 운영방법
  - 신청: 부산금연지원센터 전화신청 (☎ 051-242-9030)
  - 6개월간 찾아가는 금연지원서비스 제공
- 서비스 내용
  - 흡연자 상태 평가, 금연동기유발(강화), 금연상담 및 교육
  - 일산화탄소 및 요충 코티닌 측정

### 3

## 학교 흡연예방 문화 조성

### 3-1 흡연예방 캠페인 지원



#### 흡연예방 캠페인 우수학교 시상

- 목적: 흡연예방 문화 조성 및 우수학교 격려
- 기간: 2025년 4월 ~ 6월
- 대상: 초·중·고·특수·평생교육시설학교 10교
- 운영방법
  - 학교별 (전자담배) 흡연예방 캠페인 실시 후 우수사례 제출
  - 평가 결과에 따른 시상금 지급



#### 전자담배 등 NO담 캠페인송 보급 및 버스킹 지원

- 목적: 학교 흡연예방문화 확산 및 흥미유발을 통한 자발적 참여 유도
- 기간: 2025년 4월 ~ 6월
- 대상: (캠페인송 보급) 전학교  
(버스킹 지원) 초·중·고·특수·평생교육시설학교 50교
- 신청방법 및 운영안내: 추후 안내 예정

### 3-2

## 유해약물 오·남용예방 체험부스 운영

- 목적: 교육공동체와 함께하는 (전자담배) 흡연·음주·마약류 등 유해약물 오·남용예방 체험 한마당을 통해 유해약물의 위험성을 인식하고 약물에 대한 올바른 인식 전파

- 운영시기: (부산학생건강증진센터) 4~12월  
(부산교육한마당) 11월 예정
  - 대상: 학생, 학부모, 교원, 시민 등
  - 운영내용(안): 부산학생건강증진센터 유해약물 오남용 체험부스  
(부산교육한마당) 유해약물 오남용 예방 체험부스 운영
  - 참여기관: 부산금연지원센터, 구군보건소, 부산마약퇴치운동본부, 영남권중독 재활센터, 지역대학 등
- ※ 세부운영계획 추후 안내예정

### 3-3 유해약물(흡연·음주·마약류 등) 오·남용예방 공모전

- 목적: 청소년기 흡연·음주·마약류 등 유해약물의 폐해에 대한 경각심 고취와 학교 구성원 모두의 참여로 유해약물 오·남용예방 문화 조성
- 운영시기
  - 공모전 안내: 2025년 5월, - 공모전 작품 접수: 2025년 6월 ~ 8월
  - 수상작 발표: 2025년 9월
- 운영계획(안)

부문	대상 및 시상인원		비고
	학생·학교 밖 청소년	교직원 및 학부모	
포스터	초·중·고·평생교육시설, 학교 밖 청소년 (각 부문별 12명)	-	교육감 표창 및 시상금
웹툰 및 카툰		-	
캘리그래피		-	
굿즈 디자인	중·고·평생교육시설, 학교 밖 청소년 (6명)	각 부문별 4명	
계	42	8	

※ 세부운영계획 추후 안내 예정

### 3-4 공모전 우수작품 전시 및 홍보

- 목적: 수상작품 전시를 통한 지역사회 유해약물 오·남용예방 문화 조성 및 청소년기 약물의 폐해에 대한 경각심과 예방의 필요성 인식
- 시기: 2025년 9월 ~ 12월
- 홍보내용: 유해약물 오·남용예방 아이디어 공모전 수상작품
- 홍보방법
  - 온·오프라인: 교육청 홈페이지, SNS 활용, 공공기관 등 전시

# V \ 평가계획

## 1. 교육청 자체사업 평가

- 학교흡연예방사업 지원센터
  - 평가시기: 영역(연수, 인력관리, 보고서 등)별 운영시기에 평가
  - 평가방법: 모니터링단에 의한 평가
  - 결과반영: 결과에 따라 지도 및 차기년도 입찰 제한
- 찾아가는 학생금연상담지원단
  - 평가시기: 분기별 2회씩(총 6회)
  - 평가방법: 모니터링단에 의한 평가, 참여학교 만족도 조사(학생, 교직원)
  - 결과반영: 결과에 따라 지도 및 차기년도 상담지원단 위촉 배제

## 2. 학교흡연예방사업 우수사례 발굴·포상을 통한 사업강화

### ○ 포상계획

구 분	내 용
포 상	- 우수 기관 교육감 표창: 표창기관(15교, 12월) - 유공 교원 교육감 표창: 표창인원(15명, 12월) - 금연 포스터·웹툰(카툰)·캘리그래피·공익광고 공모전 우수작 교육감 표창(총50점) : 학생(42점), 교직원(4점), 학부모(4점) - 흡연예방 캠페인 우수학교 시상: 10교 ※ 2025년 보건복지부 우수학교 심사 및 포상(2026년에 시행 예정)
담당자 인센티브 제공	- 학교폭력예방 및 해결 등 기여교원에 대한 승진 가산점 부여시, 선정 기회 부여

### ○ 성과 발표회

- 시기 : 2025년 12월
- 대상 : (준)심화형 담당교사 및 관리자, 우수학교 및 유공교원 수상자, 교육청 관계자 등 100명 내외
- 내용 : 우수학교 및 유공교원 시상식, 정책제안 동아리 우수작 발표, 2025년 흡연예방사업 추진 안내 등

### 3. 교육청 평가기준

평가 영역	평가지표	배점	
추진체계 구축 및 조직구성	학교흡연예방사업을 위한 자문단 등을 구성하고 운영하였는가?	5	
	교육청에 관내 학교의 사업 지원을 위한 추진단 및 지원기구(센터, 지원단, 컨설팅 체계, 강사단 등)를 구성하고 운영하였는가?	5	
	교육지원청에서 지역실정에 맞는 자체 추진체계를 구성하고, 학교흡연예방사업에 대해 교육지원청 내부의 관심도를 높이도록 협의하였는가?	5	
사업계획 수립	교육청 관내 흡연실태, 지역특성을 파악(신규조사 또는 기존자료 활용)하고 계획수립 시 반영하였는가?	5	
	학교흡연예방사업에 대한 비전, 추진전략, 목표가 수립되었는가?	5	
	시·도교육청 사업 예산이 합리적으로 편성되었는가?	5	
	사업계획 수립 시 교육지원청을 비롯한 다양한 관계자의 의견을 수렴하고 반영하였는가?	5	
사업추진과정	시·도교육청	계획된 추진일정을 준수하여 사업이 원활히 추진되었는가?	3
		시·도교육청 예산이 적절하게 집행되었는가?	3
		학교장 및 교사를 위한 설명회, 연수교육을 실시하였는가?	4
		시·도의 정책방향 및 사업에 대하여 홍보 및 캠페인 활동을 실시하였는가?	4
		지역사회의 다양한 자원(지역금융지원센터, 시·도·청, 보건소 등)과 협력하여 사업을 추진하였는가?	5
		시·도 지역 현황에 맞춘 특화사업(흡연예방활동 및 흡연학생을 위한 프로그램 등)을 운영하였는가?	6
	교육지원청	교육지원청과 역할 분담을 적절히 하여 교육지원청 차원의 학교지원이 이루어지도록 유도하였는가?	5
		교육지원청에서 지역 특성에 맞는 특화사업이 이루어졌는가?	5
	학교	관내 학교의 원활한 흡연예방교육을 위하여 교육매체(책자, 동영상 등)를 확산하였는가?	5
		관내 학교의 사업추진 시 문제점 및 애로사항 등에 대해 의견을 수렴하고, 컨설팅 등을 제공하였는가?	5
		학교예산이 적절하게 집행될 수 있도록 적극적으로 지원하였는가?	5
	성과평가 및 환류	자체평가를 실시하고, 사업성과 논의 및 환류 할 수 있는 성과보고회 등을 개최하였는가?	5
학교 우수사례 발굴 및 확산을 위해 노력하였는가?		5	
정책협조도	실적제출, 결과보고서, 우수사례, 운영조사 및 각종 시·도교육청 단위 자료 요청 시 원활히 협조하고 제출기한을 준수하였는가?	5	

- 1) 보건복지부(한국건강증진개발원)의 당해 연도 중점 사업에 따라 평가지표 배점 변동 가능
- 2) 시·도교육청 및 교육지원청 사업 점검을 위한 자체 평가 체크리스트로 활용 가능
  - 자체 평가 시에는 사업 특성에 따라 평가 항목 수정 가능

## 4. 학교 평가기준

평가 영역		평가지표	배점
추진체계 구축 및 조직구성		학교흡연예방사업을 총괄하는 사업 책임자를 학교장 권한으로 선정하고, 실무위원회(협의회)는 보건 및 생활지도 등 다양한 영역의 교사, 학생, 학부모 등 균형 있게 구성하였는가?	5
		학교 구성원들은 학교흡연예방사업의 필요성, 당위성 등을 이해하며 공감하고 있는가?	5
		학교흡연예방사업 추진에 대하여 학교장(관리자)의 적극적인 지원과 학교 구성원의 참여가 활성화되어 있는가?	5
		지역 보건소 등 외부 기관과의 협력체계를 구축하여 사업에 적극 활용하였는가?	5
		흡연과 관련한 교내 학칙이나 규정이 있는가?	5
		학교 흡연예방 및 금연을 위하여 학교의 교육 여건 및 특성을 반영하여 사업을 계획하였는가?	5
사업 추진 과정	흡연예방 및 금연 교육, 활동	흡연예방 및 금연교육의 내용은 대상자에 맞게 적절하게 구성되고, 효과적으로 수행되었는가?	8
		학생 흡연예방 및 금연을 위해 다양한 활동이 이루어졌는가?	8
		실태조사 등을 통하여 흡연학생을 파악하고 있으며, (흡연학생이 있는 경우) 학교 현장에 맞는 관리방안이 수립되고 수행되고 있는가?	8
	교직원 및 학부모 참여, 연수	교직원과 학부모를 대상으로 하는 흡연예방 및 금연 교육 활동이 다양하게 이루어 졌는가?	8
		흡연예방사업 담당교사의 역량강화를 위해 교사연수 프로그램에 참여하였는가?	8
성과달성 및 결과환류		사업운영 결과 계획된 목표를 달성하였는가?	7
		학교자체평가 결과를 차기년도 학교흡연예방사업에 반영하여 사업개선을 위하여 노력하고 있는가?	7
		학교자체평가 과정에서 학교 구성원의 적극적 참여와 논의가 이루어졌는가?	8
		학교 구성원의 학교흡연예방사업 추진내용에 대한 만족도 수준은 어떠한가?	8

○ 학교 사업 점검을 위한 자체 평가 체크리스트로 활용 가능

- 자체 평가 시에는 사업 특성에 따라 평가 항목 수정 가능

## VI 추진과제 일정

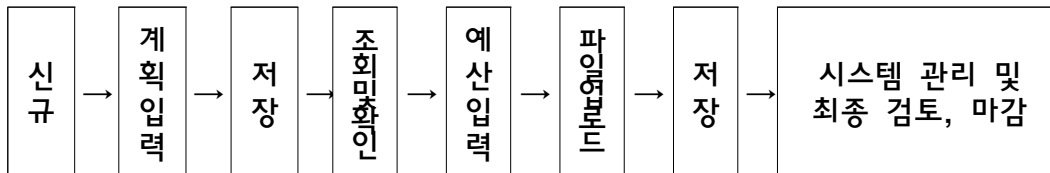
행사 내용	월 별												
	1	2	3	4	5	6	7	8	9	10	11	12	
추진계획서 수립	■												
학교별 사업계획서 탑재			■	■									
최종 실적 작성 및 보고											■	■	
학교흡연예방사업 운영 가이드 리플릿 제작 및 배부			■										
학교 흡연예방 및 금연환경 조성	■	■	■	■	■	■	■	■	■	■	■	■	■
학교 유형(기본형, 준심화형, 심화형) 선정 및 운영비 교부	■												
지원청별 운영비 교부			■										
학교흡연예방사업 컨설팅 실시			■	■	■	■	■	■	■	■	■		
컨설턴트 역량강화 연수				■							■		
학교흡연예방사업 업무담당자 연수		■											
관리자 대상 흡연예방 역량강화 연수												■	
교원(전문직) 원격직무연수(부산교육연수원, 중앙교육연수원)	■	■	■	■	■	■	■	■	■	■	■	■	■
학교흡연예방 캠페인 우수학교 시상						■							
흡연예방 NO담 버스킹 지원					■	■	■	■					
찾아가는 학생 금연상담 지원단 운영				■	■	■	■	■	■	■	■	■	■
교직원 대상 금연캠프			■	■	■	■	■	■	■	■	■	■	■
학생 흡연 및 음주·마약류 등 유해약물 오남용 실태 설문조사 실시, 결과 알림				■	■	■	■	■	■	■	■	■	■
유해약물 오남용예방 아이디어 공모전 작품 모집 및 수상작 발표					■	■	■	■	■				
자문위원회 개최								■					
유해약물 오남용예방 체험 한마당						■				■			
학교흡연예방사업 지원센터 활동				■	■	■	■	■	■	■	■	■	■
학교흡연예방사업 지원센터, 상담프로그램 모니터링				■	■	■	■	■	■	■	■	■	■
공모전 수상작 홍보									■	■	■	■	■
학교흡연예방사업 결과 보고서 평가											■	■	
우수기관(교원) 표창, 우수사례 발표 등 성과보고회 개최												■	■
각종 보고서 및 우수사례집 제작 및 보급													■

## VII 주요 행정사항

### 1 학교별 사업계획서 및 보고서 제출

#### 학교흡연예방사업 계획서 탑재

- 보건복지부 금연서비스 통합정보시스템(<http://nosmk.khealth.or.kr/>)에 탑재
- 대상 : 전체 초·중·고·특수·평생교육시설학교 사업담당자
- 계획서 제출 서식 : <붙임1> 참조
- 탑재방법
  - 탑재기간: 2025년 3월 ~ 4월 초
  - 계획서 입력절차: 금연서비스 통합정보시스템 로그인
  - 입력내용: 사업유형, 학급수, 학생수, 예산액, 사업계획서[서식 1] 첨부, 사업계획여부 등 체크, (준)심화형 학교 특화사업, 사업기간 입력



#### 학교흡연예방사업 최종 실적입력 및 보고서 제출

- 보건복지부 금연서비스 통합정보시스템(<http://nosmk.khealth.or.kr/>)에 입력
  - 대상: 전체 학교 흡연예방사업담당자, 교육(지원)청 담당자
  - 시기: 12월 중(최종)
  - 내용
    - 실적입력: 예산·집행액, 학교특성, 활동 실적, 자체평가, 체크리스트 등
    - 예산집행결과서: 전체학교
    - 최종보고서: (필수) 심화형 학교, (선택) 기본형, 준심화형
- ※ 교육지원청은 최종 사용예산 입력 및 소속 학교 보고서 탑재 점검

#### 학교흡연예방사업 집행잔액 반납절차

- 국고보조금 정산
  - (초,중,고,특수학교) K-에듀과인 시스템상 사업비 정산보고서 제출
  - (학력인정 평생시설학교) 교육청 보탭e 활용 정산보고서 제출

○ 방법 및 기한 : 추후 공문 알림

**※ 금연서비스 통합정보시스템의 예산집행결과보고서 탑재와는 무관함.**

## 2 예산 편성·집행 기준

### 예산운영

- 「학교흡연예방사업」은 청소년의 흡연예방 및 금연을 위하여 지원하는 국고보조금(70%), 지방비(30%) 사업으로 당초 목적 외에 예산 집행 불가
- 예산 편성 및 집행은 아래 법령 등에 따라 그 절차와 기준을 준수하여야 함
  - \* 관련 법령 : ① 보조금 관리에 관한 법령(사업 정산보고서 작성지침 등), ② 예산회계법, ③ 물품 및 공유재산 관련 법령, ④ 정부회계처리기준, ⑤ 기획재정부 예산 및 기금운용계획 집행지침 등
- 예산비목별로 산출 근거를 명확하게 제시하여 하며, **각 비목별 합계 시 10원 미만 절사**
- 2025년도 예산은 **금년 12.31. 이후에 집행 불가**하며, 명시이월, 사고이월의 대상이 아님 → **2025년 12.31.까지 잔액 없이 사업비 전액 사용**

### 예산 집행기준

○ 사업 예산 편성기준

항목	편성 및 집행 기준	비율
교육 · 활동	· 흡연예방 및 금연 교육 시 외부 강사료, 3관왕 라이프코칭 프로그램 및 기타 프로그램 학생 간식비(5,000원) · 식비(9,000원), 3관왕 라이프코칭 지도수당 · 흡연예방 및 금연 교육용 모형, 판넬 등 구입비, 자료 인쇄 · 제작 · 구입비, 평가 및 조사 비용, 교사 연구회 및 동아리 운영비 등 · 흡연여부 측정 관련 도구 구입비 등	90%
운영	· 기자재 수리비, 교육 훈련 참가비, 여비, 업무추진비(전체 사업비의 5% 이내) 등 기타 흡연예방사업에 필요한 비용	10% 이내

○ 교육 및 활동비 집행 세부내용

연번	구분	내용					
교육 · 활동	집행가능 항목	흡연예방 및 금연 교육용 모형, 판넬, 배너 등 구입비, 자료 인쇄·제작·구입비, 각종 평가 및 조사 비용, 교사 연구회 및 동아리 운영비, 흡연여부 측정 관련 도구 구입비(일산화탄소 측정기, 검사 도구) 등					
		흡연예방 및 금연 교육의 일환으로 추진하는 각종 활동·행사 운영에 소요되는 제반 비용(문화·문예·체육·공모전·홍보활동·전시회·체험부스·동아리·창작 및 제작 등), 흡연예방 교육활동 및 문화제 참가 등에 소요 되는 비용(버스 대절 등)					
		강사료, 프로그램 운영 관련 비용					
		구분	내용	외부초청 강사료 (흡연예방교육 전문강사 포함)	※ <u>2025년도</u> 학교회계 예산편성 기본지침에 의 함	3관왕 라이프코칭 프로그램 간식비·식비 및 지도수당	[교사 지도수당] 1회기 기준 30,000원 - 방과 전·후, 휴일 등의 시간에 운영할 때만 지급 가능  [학생 식비 및 간식비] - 식비 : 1식당 9,000원 이내 - 간식비 : 1회당 5,000원 이내 ※ <u>2025년도</u> 학교회계 예산편성 기본지침에 의함  ※ 흡연 학생 3관왕 라이프코칭 프로그램 예산은 전체 사업비의 40% 이상 집행 불가
		구분	내용				
외부초청 강사료 (흡연예방교육 전문강사 포함)	※ <u>2025년도</u> 학교회계 예산편성 기본지침에 의 함						
3관왕 라이프코칭 프로그램 간식비·식비 및 지도수당	[교사 지도수당] 1회기 기준 30,000원 - 방과 전·후, 휴일 등의 시간에 운영할 때만 지급 가능  [학생 식비 및 간식비] - 식비 : 1식당 9,000원 이내 - 간식비 : 1회당 5,000원 이내 ※ <u>2025년도</u> 학교회계 예산편성 기본지침에 의함  ※ 흡연 학생 3관왕 라이프코칭 프로그램 예산은 전체 사업비의 40% 이상 집행 불가						
제한 항목	<u>소모성 물품(홍보용 물품, 행사 기념품 등) 구입비는 전체 사업비의 15%* 이상 집행 불가(예. 플라스틱 물병, 수건, 구급함, 볼펜, 칫솔·치약세트, 물티슈, 비타민 등)</u> ※ 소모성 물품 제외 항목 : 공모전, 금연 골든벨 등과 같은 행사의 시상 목적으로 지급되는 상품, 흡연예방 및 금연 관련 문구를 부착한 물품은 교육·활동비로 편성·집행 가능						
	일산화탄소측정기, 검사 도구 등은 흡연학생의 처벌이나 단속을 목적으로 수행하는 것이 아니라 흡연예방교육 및 학생 금연 상담 시 행동요법의 일환으로 활용되어야 함						
집행불가 항목	장기간 사용할 수 있는 내구성·범용성 물품(예. TV, PC, 노트북, 공기청정기, 사무용 집기, 세단기, 사진기, 전구, 흡연감지기 등)						
	흡연 교사 및 학부모에게는 지역금연지원센터, 보건소 등의 국가금연지원서비스를 연계하여 제공되는 금연 성공 시 기						

		<p>념품 (사유 : 해당 서비스에서 제공받을 수 있으며, 학교흡연예방 사업 예산으로 지급 불가)</p> <p>니코틴 보조제 구입 및 흡연 학생·교사·학부모를 대상으로 교내에서 직접 니코틴 보조제(패치, 껌 등)지급 금지. 또한, 니코틴 보조제는 아니나 사용방법이 흡연 행위와 유사한 (아로마)파이프류 구매·지급 금지</p>
운영	집행방법	<p>- 운영비는 전체 사업비의 10%* 이상 집행 불가 ※ 예. 기자재 수리비, 교육 훈련 참가비, 여비 등 기타 사업 추진 시 소요되는 비용</p> <p>- 업무추진비(협의회비)는 전체 사업비의 5%* 이상 집행 불가</p>

## VIII 기대효과

- 학교흡연예방교육의 활성화로 학생 흡연을 감소
- 학교 내 교육과정과 연계한 흡연예방교육을 통하여 안정적인 운영으로 학교 흡연예방 및 금연문화 정착
- 지역사회와 연계한 흡연예방사업을 통해 청소년들에게 유해약물로 안전한 지역사회 조성

## **붙임 목 차**

**서식1. 2025년 학교흡연예방사업 계획서(학교용)**

**서식2. 2025년 학교흡연예방사업 예산집행 결과서**

**서식3. 2025년 학교흡연예방사업 결과 보고서(학교용)**

**서식4. 2025년 학생 및 가족 흡연실태조사(설문지예시)**

## 2025년 학교흡연예방사업 계획서(학교용)

학교명		학교장성명						
학교 주소	사업 유형		기본형/ (준)심화형					
	학교급		초 / 중 / 고 / 특수(기타)					
학급 수 및 학생 수	구분	1학년	2학년	3학년	4학년	5학년	6학년	계
	학급 수							
	학생 수							
- 4~6학년은 초등학교만 작성 - 복식학급의 경우 1~2학년이 1개 학급이어도 각각 학년을 구분하여 개별 학급수로 기재								
교육 여건	※ 학교 교육환경 및 여건 (조직현황, 지역특성, 흡연실태 등 간단히)							
학교흡연 예방사업 예산								원
사업 담당자	성명				담당업무			
	연락처				E-mail			
[사업의 목적 및 목표] - 목적 - 목표								
[사업 내용] ※ 요약문 : 2쪽 이내로 요약 기술 - - -								

## 2025년 학교흡연예방사업 계획서(학교용)

학교명			학교장성명					
학교 주소			사업 유형	준심화형/ 심화형				
			학교급	초 / 중 / 고 / 특수(기타)				
학급 수 및 학생 수	구분	1학년	2학년	3학년	4학년	5학년	6학년	계
	학급 수							
	학생 수							
- 4~6학년은 초등학교만 작성 - 복식학급의 경우 1~2학년이 1개 학급이어도 각각 학년을 구분하여 개별 학급수로 기재								
교육 여건	※ 학교 교육환경 및 여건 (조직현황, 지역특성, 흡연실태 등 간단히)							
학교흡연 예방사업 예산								원
사업 담당자	성명			담당업무				
	연락처			E-mail				
[사업의 목적 및 목표] - 목적 - 목표								
[사업 내용] ※ 요약문 : 2쪽 이내로 요약 기술 - - -								

## 1. 추진 배경 및 필요성

- 사업 추진 배경, 필요성, 사업 방향 등을 구체적 근거에 의해 객관적으로 제시
- 학교의 교육철학 및 교육여건, 흡연실태, 요구도 조사 결과 등 포함 가능
- 그 외 사업 개요에 해당하는 기타 항목 작성 가능
- 이 회색 칸은 제출 전 삭제 요망

## 2. 사업목적

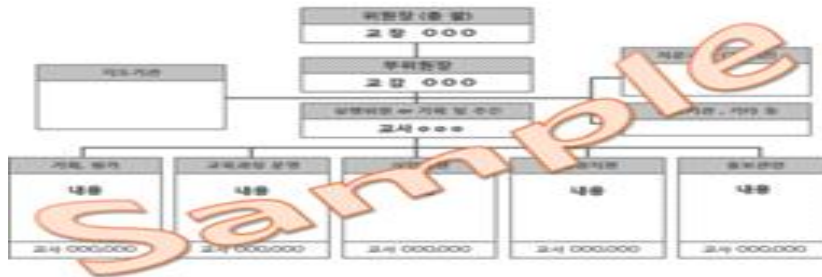
가. 목적 :

나. 목표

시기	사업목표	전략·활동	성과지표		측정방법
			기준	목표치	
상반기 (1~6월)	추진체계 마련	자문회의 실시	작년도 횟수	3회	자문회의 실시횟수
하반기 (1~12월)	흡연의 인식개선	각 학급별 흡연예방교육 실시	작년도 횟수	1회	실시 횟수

## 3. 사업 추진체계 및 조직구성 (기반구축)

- 학교관리자, 사업책임자, 실무위원회, 협의회, 자문단 등 전체 사업추진체계 제시
- 표, 그림 등 도식화 권장



#### 4. 활동수행 계획

##### 가. 사업 내용 및 방법

- 사업목표를 달성하기 위하여 수행하는 사업내용과 방법을 구체적으로 기술
- 특화사업은 심화형만 작성

구분	연번	사업명	사업대상	사업내용 및 방법	추진일정
기본 사업	1	흡연예방을 위한 길거리 캠페인 실시	단속된 학생	단속된 학생을 대상으로 길거리 캠페인 실시	5월
	2	흡연예방 UCC 공모전 실시	전교생	흡연예방 UCC 대회 실시	10월
	3				
	4				
	5				
특화사 업 [심화형]	1				
	2				
	3				

##### 나. 외부자원 활용계획

번호	협력기관	협력내용	연속성(√)
1	000 병의원	학생 흡연상담 및 강사 지원	<input type="checkbox"/>
2	000 보건소	흡연학생 상담 연계	<input type="checkbox"/>
3	000 경찰서	학교 주변 순찰 지원	<input type="checkbox"/>

#### 5. 사업 추진 일정

사 업 내 용	추진일정(월)										비고
	3	4	5	6	7	8	9	10	11	12	

#### 6. 자체평가 계획

- 모니터링 및 설문 계획 등 평가 방법 작성

## 7. 예산 편성 계획

비목	내용/항목	예산액
교육 및 활동 (90%)		원
		원
		원
운영 (10% 이내)		원
		원
		원
총계		원

## 8. 기대효과

## 2025년 학교흡연예방사업 예산 집행 결과

1. 사업명 : 2025년 학교흡연예방사업비
2. 시·도명 :
3. 학교명 :
4. 담당자 :
5. 연락처 :
6. 예산 집행 현황(2025년 3. 1. ~ 12. 31.)

(단위 : 원, %)

구분	교부액	세부 내용	집행액	집행률
계				
교육 · 활동 (90%)				
운영 (10% 이내)				

※국고보조금은 2025년 12. 31.까지 지출완료이며 반드시 “0원” 되도록 예산관리 철저

## 2025년 학교흡연예방사업 결과 보고서(학교용)

학교명			학교장 성명		
소재지					
학생 수		학급 수		교직원 수	
담당자	담당과목	직책	성명	전자우편	
사업 제목					
요약	<p>※ 요약문 : 2쪽 이내로 요약 기술</p> <ul style="list-style-type: none"> <li>○ 진단(실태 분석(정량적 수치)과 교육 환경 여건 등 기재)</li> <li>○ 계획(교육 내용, 대상, 시기, 교과 과정 연계 교육 계획 등)</li> <li>○ 실행(교과 과정 연계 교육 시행, 교육 내용의 적절성, 참신성 등)</li> <li>○ 성과(흡연을 변화, 학생 지식 및 태도 변화, 교내 환경 변화 등)</li> </ul>				

## I. 추진 배경 및 필요성

- 사업 추진 배경, 필요성, 사업 방향 등을 구체적 근거에 의해 객관적으로 제시
- 학교의 교육철학 및 교육여건, 흡연실태, 요구도 조사 결과 등 포함 가능
- 그 외 사업 개요에 해당하는 기타 항목 작성 가능
- 이 회색 칸은 제출 전 삭제 요망

### 1. 사업 추진 배경 및 필요성

### 2. 사업 목적

## II. 교육(활동) 현황

- 학교흡연예방사업과 관련 있는 모든 교육(활동 포함) 일체
- 예시) 선포식, 학생교육, 학생활동(캠페인, 포스터, 공모전, 문화행사, 체육행사, 동아리, 캠프 등), 흡연학생관리 관련 내용, 학부모와 교직원 관련 내용 등
- 이 회색 칸은 제출 전 삭제 요망

교육(활동)명	간략 내용(내용 파악 되도록 요약)	대상자	담당부서 (담당자)	시기(월)

### III. 교육(활동) 시행 결과

- 학교흡연예방사업과 관련 있는 모든 교육(활동 포함)에 대해 자세히 기술
- 예시) 선포식, 학생 교육, 학생 활동(캠페인, 공모전, 문화 행사, 체육 행사, 동아리, 캠프 등), 흡연학생 관리, 학부모 및 교직원 활동 등 일체
- **교육 및 활동이 많을 경우, 표 추가 작성(각 표는 한 페이지 이내로 작성 권장)**
  - 교육은 세부적으로 작성 필요, 시작부터 끝까지의 내용, 진행 방법 등을 자세히 기술, 특화 사업 또는 우수한 사업의 경우 2~3장에 걸쳐 기술 가능
- 보도자료, 활동사진, 통계자료 등 활용 권장
- **운영 시 발생한 문제와 애로사항, 그에 따른 대처 등을 기재**
- 소요 금액은 세부 사업의 총 비용 기재(자체 예산 집행한 경우 포함하여 기재)
  - 타 학교에서의 벤치마킹을 위한 목적이므로 개략적인 금액 기재
- **이 회색 칸은 제출 전 삭제 요망**

교육(활동) 1. ( 세부 사업명 기재 )			
목적			
대상자			
일시 및 장소		소요금액	원
활동 내용			
기대효과			
성과			
(사진 포함)			

교육(활동) 2. ( 세부 사업명 기재 )			
목적			
대상자			
일시 및 장소		소요금액	원
활동 내용			
기대효과			
성과			
(사진 포함)			

※ 표 추가하여 사용

## 학교흡연예방사업 실태조사 설문지(예시)

흡연실태조사 설문지 예시

### 학생 및 가족 흡연 실태조사(저학년)

이 설문은 우리 학교 학생 및 가족의 흡연 실태를 파악하기 위한 것으로서 여기에서 얻은 결과는 청소년들을 위한 흡연예방 혹은 금연과 건강증진을 위한 중요한 참고 자료가 됩니다. 답변 내용은 비밀이 보장되고, 그로 인한 어떠한 불이익도 없을 것임을 약속하니 솔직하고 진지하게 응답해주시기 바랍니다.

[학생] ( \_\_\_\_\_학년 / 성별  남  여 )

1. 지금까지 일반담배(궐련)를 한 두 모금이라도 피워본 적이 있습니까?

① 있다. ② 없다. (2번 문항으로)

1-1. 최근 30일 동안, 일반담배(궐련)를 한 개비라도 피운 날은 며칠입니까?

① 최근 30일 동안 없다 ② 월 1~2일 ③ 월 3~5일 ④ 월 6~9일  
⑤ 월 10~19일 ⑥ 월 20~29일 ⑦ 매일

2. 지금까지 ‘니코틴이 포함된 액상형 전자담배’ 혹은 ‘궐련형 전자담배’ 를 사용한 적이 있습니까?

① 있다. ② 없다. (4번 문항으로)

2-1. 최근 30일 동안, ‘니코틴이 포함된 액상형 전자담배’ 혹은 ‘궐련형 전자담배’ 를 사용한 날은 며칠입니까?

① 최근 30일 동안 없다 ② 월 1~2일 ③ 월 3~5일 ④ 월 6~9일  
⑤ 월 10~19일 ⑥ 월 20~29일 ⑦ 매일

3. (1번, 2번 문항에 ‘있다’ 라고 응답한 학생) 왜 피우게 되었나요?

① 궁금해서 ② 친구나 선배가 피워보라고 해서 ③ 멋있게 보이려고  
④ 스트레스를 받아서 ⑤ 광고를 보고 따라함 ⑥ 가족이 피우는 모습을 보고

4. 앞으로 성인이 되어서 담배를 피울 생각이 있습니까?

① 절대 담배를 피울 생각이 없다. ② 아마도 피우지 않을 것이다.  
③ 아마도 피울 것이다. ④ 분명히 피울 것이다.

5. 또래의 다른 학생들이 담배를 피우는 것을 보면 어떠한 생각이 듭니까?

① 아주 멋있다. ② 약간 멋있다. ③ 관심 없다. ④ 약간 보기 싫다. ⑤ 매우 보기 싫다.

[가족]

1. 함께 살고 있는 가족 중 담배를 피우는 사람이 있나요?

① 있다. ② 없다. (설문종료)

1-1. 담배를 피우는 사람이 있다면 모두 체크해주세요.

① 아버지 ② 어머니 ③ 형제자매 ④ 할머니 ⑤ 할아버지 ⑥ 기타(삼촌, 이모, 고모 등)

1-2. 담배를 피우는 가족에게 금연하라고 얘기한 적이 있나요? ① 있다. ② 없다.

### 학생 및 가족 흡연 실태조사(고학년)

이 설문은 우리 학교 학생 및 가족의 흡연 실태를 파악하기 위한 것으로서 여기에서 얻은 결과는 청소년들을 위한 흡연예방 혹은 금연과 건강증진을 위한 중요한 참고 자료가 됩니다. 답변 내용은 비밀이 보장되고, 그로 인한 어떠한 불이익도 없을 것임을 약속하니 솔직하고 진지하게 응답해주시기 바랍니다.

[학생]

( \_\_\_\_\_ 학년 / 성별  남  여 )

1. 지금까지 일반담배(궐련)를 한 두 모금이라도 피워본 적이 있습니까? ① 있다. ② 없다. (2번 문항으로)
- 1-1. 최근 30일 동안, 일반담배(궐련)를 한 개비라도 피운 날은 며칠입니까?  
① 최근 30일 동안 없다 ② 월 1-2일 ③ 월 3-5일 ④ 월 6-9일 ⑤ 월 10-19일  월 20-29일  매일
2. 지금까지 '니코틴이 포함된 액상형 전자담배'를 사용한 적이 있습니까?  
① 있다. ② 없다. (3번 문항으로)
- 2-1. 최근 30일 동안, '니코틴이 포함된 액상형 전자담배' 를 사용한 날은 며칠입니까?  
① 최근 30일 동안 없다 ② 월 1-2일 ③ 월 3-5일 ④ 월 6-9일 ⑤ 월 10-19일  월 20-29일  매일
3. 지금까지 '궐련형 전자담배(가열담배, 예. 아이코스, 글로. 릴)'를 사용한 적이 있습니까?  
① 있다. ② 없다. (3번 문항으로)
- 3-1. 최근 30일 동안, '궐련형 전자담배(가열담배, 예. 아이코스, 글로. 릴)' 를 사용한 날은 며칠입니까?  
① 최근 30일 동안 없다 ② 월 1-2일 ③ 월 3-5일 ④ 월 6-9일 ⑤ 월 10-19일 ⑥ 월 20-29일 ⑦  매일
4. (1번, 2번, 3번 문항에 '있다' 라고 응답한 학생) 피우게 된 동기는 무엇입니까?  
① 호기심                      ② 친구나 선배의 권유                      ③ 멋있게 보이려고  
④ 스트레스 해소를 위해                      ⑤ 광고를 보고 따라함                      ⑥ 가족이 피우는 모습을 보고
- 4-1. 담배를 주로 어디서 피우십니까?  
① 학교                      ② 공원                      ③ PC방(오락실)                      ④ 노래방                      ⑤ 기타(                      )
5. 앞으로 성인이 되어서 담배를 피울 생각이 있습니까?  
① 절대 담배를 피울 생각이 없다.                      ② 아마도 피우지 않을 것이다.  
③ 아마도 피울 것이다.                      ④ 분명히 피울 것이다.
6. 또래의 다른 학생들이 담배를 피우는 것을 보면 어떠한 생각이 듭니까?  
① 아주 멋있다. ② 약간 멋있다. ③ 관심 없다. ④ 약간 보기 싫다.  매우 보기 싫다.
7. 또래의 학생들 또는 선생님이 담배를 피우는 것을 보면 어떠한 생각이 듭니까?  
① 학생 : \_\_\_\_\_ ② 선생님 : \_\_\_\_\_
8. 담배를 피우는 친구가 있다면 학교에서 어떤 도움을 주면 좋을지 적어보세요.

[가족]

1. 함께 살고 있는 가족 중 담배를 피우는 사람이 있나요? ① 있다. ② 없다. (2번 문항으로)
  - 1-1. 담배를 피우는 사람이 있다면 모두 체크해주세요.  
① 아버지 ② 어머니 ③ 형제자매 ④ 할머니 ⑤ 할아버지 ⑥ 기타(삼촌, 이모, 고모 등)
  - 1-2. 담배를 피우는 가족에게 금연을 권유한 적이 있나요? ① 있다. ② 없다.
  - 1-3. 가족의 금연을 위해 학교에서 어떤 도움을 주면 좋을지 적어주세요.
- 
2. 학교에서 학교흡연예방사업을 하는 것에 대해 부모님은 얼마나 긍정적이십니까?  
① 매우 긍정적이다 ② 긍정적이다 ③ 부정적이다 ④ 매우 부정적이다

## 교직원 흡연 실태 조사

본 설문지는 교직원 흡연 실태 및 흡연예방교육에 대한 의견을 조사하기 위한 것으로서 여기에서 얻은 결과는 청소년들과 교직원들을 위한 흡연예방 혹은 금연과 건강증진을 위한 중요한 참고 자료가 됩니다. 답변 내용은 비밀이 보장되고, 그로 인한 어떠한 불이익도 없을 것임을 약속하오니 솔직하고 진지하게 응답해주시기 바랍니다.

1. 선생님의 성별은 어떻게 되십니까?       남자       여자
2. 선생님의 연령은 어떻게 되십니까?     20대     30대     40대     50대     50대
3. 흡연 없는 학교를 만들기 위해 흡연예방교육을 위한 좋은 방안이나, 학교에 하고 싶은 말이 있으면 자유로이 적어주십시오.

4. 지금까지 살아오는 동안 피운 일반담배(궐련)의 양은 총 얼마나 됩니까?

- ① 5갑(100개비) 미만    ② 5갑(100개비) 이상    ③ 피운 적 없다

4-1. 처음으로 일반담배(궐련) 한 개비를 다 피운 시기는 언제입니까? 만 \_\_\_ 세

4-2. 현재 일반담배(궐련)을 피우십니까?

- ① 매일 피운다    ② 가끔 피운다    ③ 과거에는 피웠으나 현재 피우지 않는다

5. 지금까지 ‘궐련형 전자담배(가열담배, 예. 아이코스, 글로, 릴 등)’ 을 피운 적이 있습니까?

- ① 예    ② 아니오

5-1. 현재 ‘궐련형 전자담배(가열담배, 예. 아이코스, 글로, 릴 등)’ 를 피우십니까?

- ① 매일 피운다    ② 가끔 피운다    ③ 과거에는 피웠으나 현재 피우지 않는다

6. 지금까지 ‘니코틴이 포함된 액상형 전자담배’ 를 사용한 적이 있습니까?

- ① 예    ② 아니오

6-1. 최근 1달 동안 ‘니코틴이 포함된 액상형 전자담배’ 를 사용한 적이 있습니까?

- ① 예    ② 아니오

7. 담배를 처음 피우게 된 동기는 무엇입니까?(다중선택)

- ① 호기심    ② 멋있어 보여서    ③ 주위 사람의 권유    ④ 스트레스    ⑤ 기타(        )

8. 아침에 일어나서 얼마 만에 첫 담배를 피우십니까?

- ① 5분 이내    ② 6-30분 이내    ③ 31-60분 이내    ④ 61분 이후

9. 최근 1년 동안 담배를 끊고자 하루(24시간) 이상 금연한 적이 있습니까?    ① 있다    ② 없다

10. 앞으로 1개월 안에 담배를 끊을 계획이 있습니까?

- ① 1개월 안에 금연할 계획이 있다.    ② 6개월 안에 금연할 계획이 있다.  
 ③ 6개월 이내는 아니지만 언젠가는 금연할 생각이 있다.    ④ 현재로서는 전혀 금연할 생각이 없다.

11. 금연구역(학교, 도서관, 극장, 병원 등)에서 담배를 참기가 어렵습니까?

- ① 예    ② 아니오

12. 금연 경험이 있다면 다시 흡연을 하게 된 동기가 무엇입니까?

- ① 학업    ② 스트레스    ③ 인간관계    ④ 주위 사람들의 권유    ④ 기타

13. 금연할 생각이 있다면, 학교나 관련기관에서 필요한 지원방안을 적어 주십시오.