

공교육 경쟁력 제고 및 사교육 경감 지속 추진을 위한

2025학년도 사교육 경감 대책

2025. 4.



부산광역시교육청
BUSAN METROPOLITAN CITY OFFICE OF EDUCATION

민주시민교육과

목 차

I. 근거	1
II. 추진배경	1
III. 2024년 사교육비 조사결과 분석	2
IV. 추진 방향	6
V. 과제별 추진 계획	7
1. 공교육 경쟁력 제고	7
1-1. 모든 학생의 기초학력 보장 및 학력 신장 강화	7
1-2. 유보통합 연계 유아 공교육 강화	10
1-3. 수요자 맞춤형 디지털 교육 지원	13
1-4. 미래를 설계하는 진로·진학 지원 강화	16
2. 사교육 수요 대응 강화	21
2-1. 부산 늘봄학교 확대 및 프로그램 다양화	21
2-2. 수요자 맞춤 교과학습 지원 강화	24
2-3. 다양한 학교 문·예·체 교육 활성화	31
2-4. 자기주도학습 지원 강화	35
3. 사교육기관 관리·감독 및 학부모 소통 강화	37
3-1. 사교육기관 관리·감독 강화	37
3-2. 학부모 소통 및 지역사회 협력 강화	39
VI. 추진 일정 및 기대 효과	40
[붙임] 추진과제별 소관 부서	41

공교육 경쟁력 제고 및 사교육 경감 지속 추진을 위한

2025학년도 사교육 경감 대책

부산광역시교육청 민주시민교육과

I 근거

- 사교육 경감을 위한 주요 정책적 대응방안 안내(교육부 기획담당관-954, 2025.4.1.)
- 2024년 초·중·고 사교육비 조사 결과 발표(통계청-교육부, 2025.3.13.)

II 추진 배경

- **【'24년 사교육비 특징】** 2024년도 사교육비 총액은 29.2조 원으로 전년 대비 7.7% 증가하였고, 참여율은 80.0%로 전년대비 1.5%p 증가
 - * 2024년 부산 전체 학생 1인당 월평균 사교육비 48만 3천원(전년 대비 11.3%↑), 참여율 81.3%(전년 대비 1.2%p↑)
- **【부산교육발전특구 선정】** 현재 우리 교육청은 교육발전특구 시범지역으로 선정되어 ‘아이 키우고 교육하기 좋은 도시’로 정주 여건을 개선하고 ‘글로벌 허브도시’ 교육환경을 조성하기 위한 세부사업을 추진 중임
 - * 관련: 교육발전특구 계획(기획조정과-2548, 2024.3.7.)
- **【사교육 경감 지속 추진】** 교육부 사교육 경감 대책과 연계하여, 우리 교육청 현황 및 실태 분석에 기반한 사교육 경감 대책 지속 추진을 통해 공교육 경쟁력을 제고하고 사교육 수요 대응 강화로 부산 학생 사교육비 경감으로 나아가고자 함

Ⅲ

2024년 사교육비조사 결과 분석

1. 조사 개요

- (추진 연혁) 2007년부터 통계청-교육부 공동 조사
- (조사 규모) 전국 초·중·고 약 3,000개 학교의 학생 약 74,000명
- (조사대상 기간) 2024년 3~5월 (5 ~ 6월에 조사), 7~9월 (9 ~ 10월에 조사)
- (조사 방법) 인터넷조사(모바일포함) 및 종이조사
- (조사 내용) 사교육비 조사항목(교과별 학원수강, 개인/그룹과외, 방문학습지, 인터넷/통신 강의 등의 수강료(교재비 포함)), 관련 교육비 조사항목(늘봄학교·방과후학교, EBS 교재, 어학연수 총액)

2. 조사 결과 분석

- 【'24년 사교육비 현황】 2024년 사교육비 총액은 29.2조 원으로 역대 **최고**로 나타남(2023년 27.1조원, 7.7% 상승)
 - 전국 학생 1인당 월평균 사교육비 47만 4천원, 참여율 80.0%, 전년 대비 각각 9.3%, 1.5%p 증가
 - **부산 전체학생** 1인당 월평균 **사교육비** 48만 3천원, 참여율 81.3%, 전년 대비 각각 11.3%, 1.2%p 증가, **전국 평균보다 높음**

구분		전국평균	1	2	3	4	5
'21년	사교육비 (단위:만원)	36.7	서울(52.9)	대구(40.0)	경기(39.3)	세종(36.9) 부산(36.9)	
	참여율(%)	75.5	서울(81.5)	세종(81.1)	대구(79.1)	경기(77.6)	부산(77.4)
'22년	사교육비 (단위:만원)	41.0	서울(59.6)	경기(44.6)	대구(43.7)	세종(41.8)	부산(39.5)
	참여율(%)	78.3	서울(84.3)	경기(82.1)	세종(80.5)	대구(79.9)	부산(78.7)
'23년	사교육비 (단위:만원)	43.4	서울(62.8)	경기(46.9)	세종(46.5)	대구(45.9)	부산(43.4)
	참여율(%)	78.5	서울(84.8)	세종(83.9)	경기(81.9)	대구(80.2)	부산(80.1)
'24년	사교육비 (단위:만원)	47.4	서울(67.3)	경기(51.3)	부산(48.3)	대구(47.8) 세종(47.8)	-
	참여율(%)	80.0	서울(86.1)	세종(83.5)	경기(82.7)	대구(81.8)	부산(81.3)

- 부산 참여학생 1인당 월평균 사교육비 59만 4천원으로 전년대비 9.6% 증가, 전국 참여학생 사교육비는 59만 2천원, 전년대비 7.2% 증가

구분	전국평균	1	2	3	4	5	6
'21년	48.5	서울(64.9)	경기(50.6)	대구(50.5)	대전(48.1)	부산(47.7)	인천(41.6)
'22년	52.4	서울(70.7)	대구(54.7)	경기(54.3)	세종(51.9)	부산(50.2)	대전(50.0)
'23년	55.3	서울(74.1)	경기(57.3)	대구(57.2)	세종(55.4)	부산(54.2)	대전(52.6)
'24년	59.2	서울(78.2)	경기(62.0)	부산(59.4)	인천(58.8)	대구(58.5)	대전(58.1)

- 【학교급별 현황】 부산 전체/참여학생 1인당 월평균 사교육비는 초·중·고 모두 증가, 초등학교 사교육 참여율은 '23년 대비 0.1%p' 소폭 감소 (전국 평균은 1.8%p 증가)

구분	초등학교				중학교				고등학교				
	2021	2022	2023	2024	2021	2022	2023	2024	2021	2022	2023	2024	
(전체학생) 사교육비 (단위:만원)	부산	32.8	35.1	40.9	46.2	42.1	45.0	46.4	51.8	40.0	43.3	45.8	48.7
	전국	32.8	37.2	39.8	44.2	39.2	43.8	44.9	49.0	41.9	46.0	45.8	52.0
(참여학생) 사교육비 (단위:만원)	부산	39.1	41.1	46.4	52.5	55.0	56.9	60.9	63.6	62.1	67.9	68.7	72.5
	전국	40.0	43.7	46.2	50.4	53.5	57.5	59.6	62.8	64.9	69.7	74.0	77.2
참여율(%)	부산	84.0	85.3	88.1	88.0	76.5	79.0	76.3	81.5	64.5	63.8	66.6	67.3
	전국	82.0	85.2	86.0	87.8	73.1	76.2	75.4	78.0	64.6	66.0	66.4	67.3

- 【교과 유형별 현황】 일반교과의 전체학생 1인당 월평균 사교육비는 35만 8천원, 참여학생은 55만 1천원으로 전년대비 각 9.8%, 6.4% 증가하였고, 예체능, 취미교양의 전체학생 1인당 월평균 사교육비는 11만 3천원, 참여학생은 24만 3천원으로 전년대비 각 7.6%, 7.5% 증가함 (일반교과 사교육비는 영어, 수학, 국어 순으로 높게 나타남)

구분	전체	초등학교						중학교			고등학교					
		1학년	2학년	3학년	4학년	5학년	6학년	1학년	2학년	3학년	1학년	2학년	3학년	일반교		
(전체학생) 사교육비 (단위:만원)	일반교과	2023	32.6	16.1	19.0	25.2	27.5	29.3	29.7	38.3	39.9	39.6	47.2	44.1	33.1	48.0
		2024	35.8	18.6	22.3	27.5	29.9	34.4	31.9	41.3	43.8	44.1	51.0	44.4	34.6	50.0
	예체능	2023	10.5	17.4	18.6	17.9	15.6	11.9	9.5	6.1	5.3	5.2	3.8	6.0	10.0	6.8
		2024	11.3	18.9	20.7	19.0	16.2	13.3	10.9	6.7	5.6	5.1	4.3	7.7	10.3	7.7
(참여학생) 사교육비 (단위:만원)	일반교과	2023	51.8	27.9	31.9	36.6	40.8	43.3	45.1	56.5	59.6	61.8	76.0	75.7	70.9	76.0
		2024	55.1	32.9	35.2	40.3	41.6	47.1	47.2	58.8	62.6	64.9	82.5	77.4	71.2	78.9
	예체능	2023	22.6	22.0	23.3	23.0	21.9	19.1	18.1	17.4	18.4	22.0	24.6	37.5	59.3	42.4
		2024	24.3	23.9	25.2	24.2	22.5	20.3	20.4	18.8	19.7	22.2	26.6	42.4	59.5	45.0

□ **【사교육 목적】** 일반교과 수강목적은 학교수업보충, 예체능은 취미·교양·재능개발 비중이 높음

- 일반교과: 학교수업보충(50.5%) > 선행학습(23.1%) > 진학준비(14.4%) 등 순
- 예 체 능: 취미·교양·재능개발(63.9%) > 보육(13.9%) > 진학준비(9.3%) 등 순

○ 학교급별로 초등학교와 중학교는 학교수업 보충(각 50.3%, 53.0%) 선행학습(각 24.1%, 25.8%)이 주된 목적, 고등학교는 학교수업 보충(47.8%), 진학준비(30.9%)가 주된 목적임

□ **【참여 유형】** 사교육 참여 유형은 전체학생 사교육비는 일반교과 및 예체능 모두 학원 수강이 가장 많으며, 참여학생의 경우 일반교과는 학원 수강, 예체능은 개인과외가 많음

□ **【소득수준별】** 월평균 소득 800만원 이상 가구 대비 300만원 미만 1인당 월평균 사교육비 지출 격차는 약 3.3배로 전년 대비 유사하게 나타났고, 소득수준별 사교육비는 모두 증가함

구분	300만원 미만	300~400만원 미만	400~500만원 미만	500~600만원 미만	600~700만원 미만	700~800만원 미만	800만원 이상
2023	18.3	27.9	35.3	41.2	48.4	52.7	67.1
2024	20.5	28.5	36.6	44.0	49.1	55.6	67.6

□ **【사교육비 지출금액 구간별】** 전국 월평균 사교육비 지출금액 구간별 현황 중 70만원 이상 지출한 학생 비중은 25.5%로 전년대비 3.5%p 증가함

구분		사교육 받지 않음	20만원 미만	20~30만원 미만	30~40만원 미만	40~50만원 미만	50~60만원 미만	60~70만원 미만	70~100만원 미만	100만원 이상
		전국	2023	21.5	14.1	8.9	9.4	9.0	8.3	6.7
2024	20.0		12.8	7.9	8.9	8.8	8.8	7.4	14.2	11.3
광역시	2023	21.3	14.3	8.4	9.2	9.4	8.8	7.3	13.2	8.0
	2024	20.2	12.6	7.8	9.1	8.8	9.3	7.6	14.8	9.8

3. 시사점

□ **【사교육비 총액】** 2024년 사교육비 총액 29.2조원으로 역대 최고

- ☞ 학부모의 부담을 줄이고 공교육 신뢰를 회복할 수 있는 대응 필요
- ☞ 사교육 변화 추세에 맞는 사교육 대책 마련 중점과제 추진 필요
- ☞ 교육부 '사교육 경감대책' 반영, '교육발전특구 시범지역 선정' 연계 지역 여건에 맞는 사교육 경감 지속 추진 및 대책 마련

□ **【사교육 목적】** 사교육비 비중이 높은 일반교과의 수강목적은 **학교수업 보충, 선행학습, 진학준비(고)** 순으로 비중이 높음

- ☞ 학교수업보충 및 학습 관리 지원을 통한 기초학력 보장 및 학력 신장 강화 필요
- ☞ 변화하는 입시 체계 변화에 대응한 진로 진학 지도 지원 강화 요구

□ **【교과 유형별 현황】** 사교육 수요 및 지출이 많은 과목은 일반교과의 경우 영어·수학·국어로 나타났고, 예체능의 경우 음악·미술·체육이 비슷한 분포를 보임

- ☞ 사교육 수요가 많은 영어, 수학 교과 중심 학습 지원 강화 필요
- ☞ 학교예술교육 및 체육교육 활성화 요구
- ☞ 자기주도학습 환경 조성 및 학습동기 강화 지원 필요
- ☞ 방과 후, 방학 중 사교육 수요 대응 프로그램 운영 요구

□ **【소득수준별】** 가구 소득수준별 사교육비와 참여율 간 차이가 있고 전체 가구의 사교육비 지속 증가

- ☞ 지역간 교육격차 해소 및 학력격차 완화를 위한 다양한 프로그램 운영 지속

□ **【참여율 감소】** 초등학교 사교육 참여율의 경우, '23년 대비 전국 평균 1.8%p 증가하였으나, 부산은 0.1%p 소폭 감소

- ☞ 부산 늘봄학교 운영 확대로 보육을 위한 사교육 부담 경감 및 사교육 참여율 지속 감소를 위한 노력 필요

IV

추진 방향

목표

공교육 경쟁력 제고를 통한 부산 학생 사교육 경감

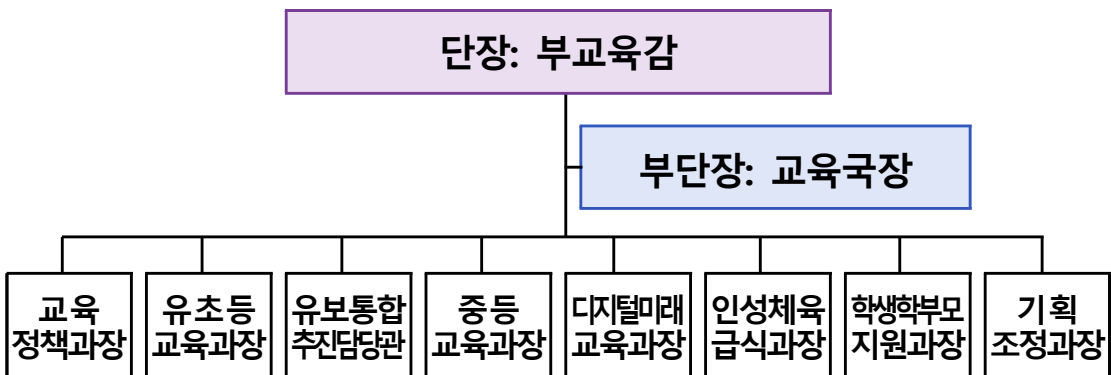
추진 과제

교육발전특구사업 연계 및 추진 과제 체계화를 통한 사교육 경감 대책 수립



TF 구성

실효성 있는 대응책 마련을 위한 부교육감 중심 TF 구성



V

세부 추진 계획

1. 공교육 경쟁력 제고

1-1 모든 학생의 기초학력 보장 및 학력 신장 강화

학력개발원	교육연구사	김OO	☎ 797-6422	학력개발원	교육연구사	이OO	☎ 797-6423
학력개발원	교육연구사	장OO	☎ 797-6424	학력개발원	교육연구사	박OO	☎ 797-6425

□ 목적

- 단위학교 학습지원대상학생 책임지도를 통한 기초학력 보장
- AI·빅데이터 기반의 학생 수준별 맞춤형 학습 지원 및 관리로 학력 신장 도모
- 학습 및 정서 지원을 통한 학생별 맞춤 지도로 학습 결손 회복 지원

□ 추진 내용

기초학력 보장 지원

- 【기초학력 지원강사제】 **특구** **중점**
 - (주요내용) 정규수업 내 협력 수업 운영을 위한 시간제 강사 지원
 - (세부계획)
 - 대상 및 기간: 전 초등학교(303교) 및 희망 중·고등학교(52교), '25. 3.~'26. 1.
 - (달라지는 점) 지원강사 인원 증원('24년 470명→'25년 492명)
 - '25년 운영 목표 및 예산액

세부 사업명	영역	'24년 실적	'25년 목표	'25년도 예산액(단위:천원)			홍보 계획
				본예산	추경예산(계획포함)	계	
기초학력 지원강사제	지원강사 수	470명	492명	4,512,132	-	4,512,132	기초학력 소통·공감의 날

- 【학력신장 프로그램】 **특구** **중점**
 - (주요내용) 담임(교과)교사 중심 방과 후(방학 중) 맞춤형 학습지원
 - (세부계획)
 - 대상 및 기간: 전 초등학교(303교), '25. 3.~'26. 2.
 - (학력다짐 프로그램) 3R's 향상 및 교과 보충 프로그램
 - (학력올림 프로그램) 교과 역량 중심 학력신장 프로그램
 - (달라지는 점) 책임교육학년 운영 내실화 및 지역간 교육격차 해소를 위한 추가 운영비 지급

- (달라지는 점) 대상 학년(초3) 확대, 2022 개정 교육과정 콘텐츠 추가, 게이미피케이션 요소 신설, 학부모 정보 제공 강화, 모바일 서비스 지원
- '25년 운영 목표 및 예산액

세부 사업명	영역	'24년 실적	'25년 목표	'25년도 예산액(단위:천원)			홍보 계획
				본예산	추경예산(계획포함)	계	
부산학력 향상지원 시스템 (BASS)	계정 발급률	100%	85%	2,505,406	-	2,505,406	보도자료, 홍보영상, 연수 등

○ 【대학생 학습지원 튜터링】

- (주요내용) 대학생 튜터가 학급 및 학생과 결연하여 학습지도, 정서·심리 프로그램 등을 통해 튜티 학생의 학력 향상과 심리·정서 회복 지원
- (세부계획)
 - 대상: 초·중·고 희망 학생 중 책임교육학년 및 학습지원대상학생 중점 지원
 - 기간: '25. 3.~'26. 2.
 - 지원: 대학생 튜터 300명, 학생 튜티 350명
- (달라지는 점) 대학생 튜터 역량 강화 연수 실시
- '25년 운영 목표 및 예산액

세부 사업명	영역	'24년 실적	'25년 목표	'25년도 예산액(단위:천원)			홍보 계획
				본예산	추경예산(계획포함)	계	
학습 지원 튜터	대학생 학습지원 튜터	503명	500명	800,000	-	800,000	보도자료

□ 기대효과

- 학습부진 요인별 다각적 지원으로 학습 격차 해소 및 책임교육 실현
- 학생 특성 및 수준에 따른 맞춤형 지원으로 개인별 학습력 및 학습동기 강화
- 교육 격차 완화로 공교육 만족도 제고 및 사교육비 경감
- 학생 특성에 따른 맞춤형 지원으로 학교 업무 부담 경감

1-2

유보통합 연계 유아 공교육 강화

유아교육과	장학사	변OO	☎ 860-0543	유아교육과	주무관	김OO	☎ 860-0546
유아교육과	장학사	허OO	☎ 860-0545	유아교육과	주무관	전OO	☎ 860-0547
유아교육과	장학사	이OO	☎ 860-0562				

□ 목적

- 맞춤형 유치원 교육과정 운영을 통한 공교육 만족도 제고
- 공교육 서비스 강화로 학부모의 경제적 부담 경감
- 영유아의 건강한 성장과 발달을 지원하는 질 높은 교육·보육 환경 조성

□ 추진 내용

맞춤형 유치원 교육과정 운영

○ 【유초 연계 이음학기 운영】

- (주요내용) 5세 유아의 원활한 초등학교 전이 및 적응 지원을 위한 유초 연계 이음과정, 교원역량강화, 보호자 교육 등 지원
- (세부계획) 유초 연계 이음학기 운영 지원
 - 유초 연계 이음학기 운영(유치원 92개원, 연계 초등학교 87교)
 - 유치원·연계 초등학교 대상 컨설팅 실시 및 유치원 교원네트워크 운영
 - 이음교육 역량강화 교원 연수 지원 및 사례나눔
- (달라지는 점) 운영 유치원 확대(46개원 → 92개원)
- '25년 운영 목표 및 예산액

세부 사업명	영역	'24년 실적	'25년 목표	'25년도 예산액(단위:천원)			홍보 계획
				본예산	추경예산(계획포함)	계	
유초 연계 이음학기 운영	이음학기 운영 유치원 수	46개원	92개원	426,000	-	426,000	보도자료 연수 사례나눔의 날 운영

유치원 방과후과정(돌봄) 운영

○ 【유치원 방과후과정 운영】

- (주요내용) 방과후과정 내실 운영 지원
- (세부계획)
 - 전 유치원 방과후과정 운영(346개원)
 - 예체능 등 수요가 높은 특성화 프로그램으로 다양한 선택 기회 제공
 - 교육공동체 협력에 기반한 놀이중심 교육과정 연계 「방과후놀이배움터」 운영(25개원)
 - 유치원 자체점검 및 교육지원청별 유치원 현장 지원(전 유치원) ※ 합동 현장지원(10개원) 포함

○ 【유치원 돌봄교실 운영】

- (주요내용) 수요자 맞춤형 돌봄교실 운영
- (세부계획)
 - 돌봄 수요 반영한 유치원 돌봄교실 유형별 운영(아침 100개원, 저녁 6개원, 온종일 119개원)
 - ※ 아침(07:00~09:00), 저녁(공립 18:00~20:00, 사립 18:00~22:00), 온종일(아침+저녁)
 - 유치원 자체점검 및 교육지원청별 유치원 현장 지원(분기별) ※ 합동 현장지원(12개원) 포함
- (달라지는 점) 운영 유치원 확대(190개원 → 225개원)
 - ※ 2024. 9월부터 공립단설유치원 저녁 돌봄교실 운영
- '25년 운영 목표 및 예산액

세부 사업명	영역	'24년 실적	'25년 목표	'25년도 예산액(단위:천원)			홍보 계획
				본예산	추경예산(계획포함)	계	
유치원 방과후과정 운영	방과후과정 학급 수 비율	94.2%	95.2%	2,640,000	△31,200	2,608,800	공문, 워크숍
유치원 돌봄교실 운영	돌봄교실 운영 유치원 수	190개원	225개원	7,051,833	-	7,051,833	공문, 워크숍

지역 기반형 유아교육 · 보육 혁신지원사업

○ 【부산형 교육과정 및 방과후과정(돌봄) 운영】

- (주요내용) 지역 기반의 교육과 돌봄의 특색있는 교육과정 운영
- (세부계획) 부산테마형 교육과정 및 감성·디지털 방과후과정(돌봄) 운영
 - 부산테마형(BTS, Busan Theme System) 교육과정 운영(5개원)
 - 감성·디지털(HuG, Human-diGital) 방과후과정(돌봄) 운영(8개원-8개소 연계 운영)
 - 디지털 기반 방과후 특성화 프로그램 적용·보급
 - 유아 지원 자료 개발·보급
- (달라지는 점) HuG 방과후과정(돌봄) 운영 확대(6개원-6개소 → 8개원-8개소)
- '25년 운영 목표 및 예산액

세부 사업명	영역	'24년 실적	'25년 목표	'25년도 예산액(단위:천원)			홍보 계획
				본예산	추경예산(계획포함)	계	
지역기반형 유아교육 보육 혁신지원 사업	BTS, HuG 운영 유치원 수	11개원	13개원	-	148,842	148,842	공문, 연수, 보도자료

유보통합으로 실현하는 질높은 교육보육

○ 【양질의 교육·보육 제공】 특구

- (주요내용) 전체 영유아가 혜택을 받을 수 있는 양질의 교육·보육 서비스 제공
- (세부계획) 교육청 특색사업, 영유아학교 선도기관 운영
- 교육청 특색사업: ① 4대 평준화 과제* 선택 수행, ② 성과 우수사업 확대

- ◆ 선택형: 안심으로 크는 부산아이 다(多)fun안애(愛)(유치원·어린이집 520개)
- ◆ 프로그램형: 온 마음으로 돌보는 부산아이 온(溫)마음애(愛)(유치원·어린이집 150개, 유아 350명)
함께 자라는 부산아이 다(多)이음애(愛)(유치원·어린이집 250개)
- ◆ 그 외 사업: 학부모 지원, 교육과정 운영 지원

*충분한 이용시간 일수 보장, 교사 대 영유아 비율 개선, 수요 맞춤형 교육보육 강화, 교사의 전문성 및 역량 강화

- 영유아학교 선도기관: 4대 상향평준화 과제 및 중점사업 운영(6개 기관: 유3, 어3)
- (달라지는 점) 기존 일부기관 중심의 지원을 전체 영유아 대상으로 확대

○ 【유치원-어린이집 격차 완화 지원】

- (주요내용) 유치원-어린이집 간 격차 완화를 위한 교육·보육 운영 지원
- (세부계획) 어린이집 이음교육, 맞춤형 돌봄기관, 영유아 교원 역량 강화
- 어린이집 이음교육: 누리과정에 기반한 어-초이음 특색과정 운영(어린이집 10개소)
- 맞춤형 돌봄기관: 학부모 수요를 고려한 아침·저녁·방학 돌봄 제공(어린이집 5개소)
- 교원 역량 강화: 유치원·어린이집 교원 대상 4대 분야 연수 위탁* 또는 직접** 운영
- *이화여자대학교, 한국보육진흥원, **부산유아교육진흥원(온·오프라인, 영유아교사 70명)
- (달라지는 점) 어린이집 이음교육 도입 및 맞춤형 돌봄기관 신규 운영
- '25년 운영 목표 및 예산액

세부 사업명	영역	'24년 실적	'25년 목표	'25년도 예산액(단위:천원)			홍보 계획
				본예산	추경예산 (계획포함)	계	
양질의 교육보육 제공	(특색사업) 기관수	-	520개	3,897,900	60,000	3,957,900	공문, 보도자료
	(선도기관) 기관수	6개	6개	810,000	-	810,000	성과공유회
유치원-어린이집 격차 완화 지원	(이음교육) 기관수	-	10개	49,000	-	49,000	공문, 설명회
	(맞춤형 돌봄) 기관수	-	5개	210,000	-	210,000	공문, 설명회
	(역량강화) 교사수	734명	1,653명	125,000	-	125,000	공문, 카드뉴스

□ 기대효과

- 사교육 적극 대응을 통한 공교육 신뢰 회복
- 유아 공교육 교육 및 돌봄 서비스 질 제고를 통한 사교육 수요 해소
- 유치원과 어린이집 통합지원으로 영유아 교육·보육 공공성 강화

1-3

수요자 맞춤형 디지털 교육 지원

디지털미래교육과	장학사	안OO	☎ 860-0373	디지털미래교육과	장학사	장OO	☎ 860-0375
디지털미래교육과	장학사	정OO	☎ 860-0376	교육연구정보원	교육연구사	이OO	☎ 860-6152
교육연구정보원	교육연구사	김OO	☎ 860-6153	교육연구정보원	교육연구사	우OO	☎ 330-1102

□ 목적

- 학생 참여형 SW·AI교육으로 창의적 문제해결력 및 컴퓨팅 사고력 강화
- SW·AI 활용 역량을 갖춘 창의·융합형 정보영재 양성

□ 추진 내용

디지털 교육 지원 강화

○ 【컴퓨팅 사고력 및 디지털 기초 소양 교육 강화】

- (주요내용) 학생 참여·주도형 디지털 기초 학습 및 디지털 융합 활동을 통한 컴퓨팅 사고력 및 문제해결력 함양
- (세부계획)
 - 단위학교와 지역대학연계 코딩교육 지원(10강좌)
 - 코딩교육 교수학습플랫폼 부산에듀원2.0 운영 및 활용 지원(전체 초·중·고)
 - ‘디지털은 내 친구’ 교재 활용을 통한 디지털 기초 학습 및 디지털 활용 능력 강화(전체 초등)
 - 초·중 정보(실과)교과 교육과정 운영을 위한 피지컬 컴퓨팅 실습비 지원(464교)
 - 메타버스 제작 소프트웨어 활용 학급 운영(초·중·고 240학급)
 - 교육정보화 연구학교 운영(123교)

연번	영역	대상
1	디지털 기반 미래교육 연구학교	12교(초 6, 중 4, 고 2)
2	디지털 기반 교육혁신 연구학교	11교(초 8, 중 3)
3	디지털 기반 교육혁신 선도학교	74교(공모 중)
4	AI·정보교육 중심학교	26교(초 8, 중 4, 고 12, 특수 2)

- '25년 운영 목표 및 예산액

세부 사업명	영역	'24년 실적	'25년 목표	'25년도 예산액(단위:천원)			홍보 계획
				본예산	추경예산(계획포함)	계	
인공지능 활용수업 지원	(디지털은내친구) 학교 수	초1~5학년 전체	초1~5학년 전체	543,000	-	543,000	공문
	(피지컬컴퓨팅 실습비지원) 학교 수	464교	464교	946,500	-	946,500	공문
	(지역대학연계 코딩교육) 강좌 수	5강좌	10강좌	200,000	-	200,000	공문

○ 【학생 참여형 교육정보화 프로그램 운영】

- (주요내용) 디지털 기반 교육혁신 및 디지털 기술의 융합을 통한 모두를 위한 맞춤교육 실현
- (세부계획)
 - 학생 중심 연구 활동을 통한 체험과 협업 기반의 SW·AI 교육
 - SW·AI 학생동아리(초·중·고 50팀, 팀당 300만원)
 - SW·AI 해커톤 대회·인공지능 윤리캠프(중·고 30팀)
- '25년 운영 목표 및 예산액

세부 사업명	영역	'24년 실적	'25년 목표	'25년도 예산액(단위:천원)			홍보 계획
				본예산	추경예산 (계획포함)	계	
학생 참여형 교육정보화 프로그램	(SW·AI 학생 동아리 참여팀 수)	50팀	50팀	150,450	-	150,450	공문, 보도자료
	(SW·AI 해커톤 대회 참여팀 수)	30팀	30팀	51,300	-	51,300	공문, 보도자료
	(인공지능 윤리캠프 참여팀 수)	30팀	30팀	21,000	-	21,000	공문, 보도자료

○ 【디지털 역량 강화를 위한 교육과정 편성·운영】

- (주요내용) 미래사회 변화 대응을 위한 체계적이고 통합적인 디지털 역량 강화
- (세부계획)
 - 학년별, 영역별 맞춤형 교육과정 운영(10학급)
 - 과제평가, 프로젝트 평가 등 과정중심 역량 평가 실시(3회)
 - 교수·학습 역량 강화를 위한 강사 워크숍 실시(2회)
 - 컴퓨팅사고력 및 문제해결력 강화를 위한 프로젝트 수행 캠프 운영(여름방학)
 - 학부모 대상 진로특강(2회) 및 공개수업(3회), 영재교육 만족도 조사 및 환류
- '25년 운영 목표 및 예산액

세부 사업명	영역	'24년 실적	'25년 목표	'25년도 예산액(단위:천원)			홍보 계획
				본예산	추경예산 (계획포함)	계	
정보영재 프로그램 운영	(정보영재) 학생 수	243명	193명	201,760	-	201,760	공문, 보도자료

디지털 창의융합형 미래인재 양성

○ 【SW·AI교육 거점센터 운영】 중점 신규

- (주요내용) SW·AI 디지털 미래인재 양성을 위한 센터 운영
- (세부계획)
 - 초·중·고 1일 디지털 교육 체험 프로그램 운영(728학급, 17,087명, 4월~12월)
 - SW·AI 심화 프로젝트 동아리 1~5기 운영(24팀, 600명)
 - 교육복지중점학교 대상 디지털 교육격차 해소 프로그램(초, 25교)
 - 초·중·고 SW·AI교육 교구대여 프로그램(20종) 및 활용 컨설팅 운영
 - 학부모 대상 미래교육 명사 초청 학부모 디지털 아카데미(6회, 1,200명)
 - 학부모·시민 디지털 강좌(32강좌, 640명)
 - 교원 대상 피지컬 컴퓨팅 역량강화 직무연수(12과정, 240명)
 - 디지털 전시 체험 프로그램 운영(학생·학부모·시민, 매주 화~토, 8,000명)
 - 디지털 교육격차 해소를 위한 디지털 체험 페스티벌 운영(부산시민, 2회, 1,000명)
- (달라지는 점) 센터 설립 및 개관에 따른 SW·AI 디지털 교육 확대
- '25년 운영 목표 및 예산액

세부 사업명	영역	'24년 실적	'25년 목표	'25년도 예산액(단위:천원)			홍보 계획
				본예산	추경예산 (계획포함)	계	
SW·AI 교육 거점센터 운영	(교육 프로그램 운영) 학생 수	2,173명	25,000명	1,998,700	43,384	2,042,083	보도자료, 학부모 연수, 공문, SNS
	(디지털 문제해결센터) 학교 수	30교	25교	34,000 (특교)	-	34,000	

□ 기대효과

- 수준별 SW·AI 체험교육을 통한 디지털 미래인재 양성
- 교육공동체 맞춤형 디지털 교육프로그램 제공으로 디지털 교육격차 완화

1-4

미래를 설계하는 진로·진학 지원 강화

중등교육과	장학사	빈OO	☎ 860-0322	중등교육과	장학사	김OO	☎ 860-0326
중등교육과	장학사	조OO	☎ 860-0192	중등교육과	장학사	이OO	☎ 860-0194
중등교육과	주무관	박OO	☎ 860-0195	중등교육과	주무관	허OO	☎ 860-0196
학력개발원	교육연구사	이OO	☎ 797-6451	학력개발원	교육연구사	김OO	☎ 797-6461

□ 목적

- 진로에 따른 학업 설계 및 이수를 지원하는 공동교육과정, 고교-지역-대학 연계 교육 운영
- 지역 및 학교의 여건과 학생의 요구를 반영한 특색있는 일반고 교육모델 창출로 지역 교육력 제고
- 변화하는 대입제도 및 진학환경에 따른 교육수요자 맞춤형 진학 설계

□ 추진 내용

자율형 공립고 2.0 운영 지원

○ 【자율형 공립고 2.0】 **특구** **중점**

- (주요내용) 농산어촌·원도심 등의 교육여건을 개선하기 위해 지자체·대학·기업·공공기관 등과 협약하여 지역 특색 및 학교 여건을 반영한 자율적 교육모델 운영을 통해 교육혁신 실현
- (세부계획) '25년 운영교('24. 3월~'29. 2월): 경남고등학교, 부산장안고등학교
 - 지원: 지정 기간 동안 교당 매년 200,000천원
 - 내용: ① 예산 및 운영, ② 학사교육과정, ③ 교원선발·배치, ④ 현장규제 발굴·혁신 등 다양한 지원 및 특례를 통해 자율적 교육모델 운영
- (달라지는 점) '25년 신규 지정 공모: 전국 20교
- '25년 운영 목표 및 예산액

세부 사업명	영역	'24년 실적	'25년 목표	'25년도 예산액(단위:천원)			홍보 계획
				본예산	추경예산(계획포함)	계	
자율형공립고 2.0운영	학교 수	2교	2교	700,000	-	700,000	공문, 연수

고교학점제 도입

○ 【부산고교학점제 지원센터 운영】 중점

- (주요내용) 고교학점제 안착을 위한 단위학교 고교학점제 운영 지원 및 교육공동체 대상 고교학점제 관련 정보 제공
- (세부계획)
 - 고교학점제 운영비 지원: 99교(일반고 94교, 특목고 5교), 학급 수에 따라 20,000천원~29,000천원 차등 지원
 - ※ 국립고(1교), 재정결함보조금 미지원교(5교)는 제외
 - 고교학점제지원센터 누리집 운영: 고교학점제 안내 및 학생·학부모·교사용 참고 자료 탑재, FAQ 및 Q&A 운영
- '25년 운영 목표 및 예산액

세부 사업명	영역	'24년 실적	'25년 목표	'25년도 예산액(단위:천원)			홍보 계획
				본예산	추경예산 (계획포함)	계	
고교학점제 운영지원	고교학점제 운영비지원 학교 수	96교	99교	3,023,000	-	3,023,000	공문, 누리집, 유튜브

○ 【학교연합형 교육과정】

- (주요내용) 학생의 소질과 적성, 진로에 따른 수요를 바탕으로 학교 간, 대학 등의 지역 연계를 통해 다양한 교과목을 개설하여 학생의 과목 선택권 및 학습 기회 제공
- (세부계획) 공동교육과정(온오프라인) 및 지역연계교육과정(교과형·창체형) 운영
 - 오프라인 공동교육과정(연2회, 총42강좌), 온라인 공동교육과정(연4회, 총72강좌)
 - 교과형 지역연계교육과정(연4회, 총50강좌)
 - 창체형 지역연계교육과정(연2회, 총100강좌)
- ※ '24년 운영 실적: 오프라인 공동교육과정(69강좌, 881명), 온라인 공동교육과정(47강좌, 629명), 교과형 지역연계교육과정(63강좌, 1,082명), 창체형 지역연계교육과정(145강좌, 1,908명)
- (달라지는 점) 고교-대학 연계 학점인정체제 신설(연 2회, 6강좌 운영 예정)
- '25년 운영 목표 및 예산액

세부 사업명	영역	'24년 실적	'25년 목표	'25년도 예산액(단위:천원)			홍보 계획
				본예산	추경예산 (계획포함)	계	
공동 교육과정	학생 수	1,510명	1,600명	427,028	91,800	518,828	공문, 연수
지역연계 교육과정	학생 수	2,990명	3,000명	491,940	325,500	817,440	공문, 보도자료

○ 【부산온라인학교】 **신규**

- (주요내용) 단위학교 미개설 과목 운영을 통한 학생 과목 선택권 확대 지원
- (세부계획) 학교 주문형, 부산온라인학교 공급형 교육과정 운영
 - 대상: 일반고(자사고, 특목고 포함) 소속 학생
 - 운영 방법: 일과 시간 내 실시간 쌍방향 원격 수업 운영
 - 이수 학점: 과목당 2~4학점 이수 ※ 공동교육과정 평가 방법 준용하여 이수 처리
- (달라지는 점) 부산온라인학교 신설(개교일: 2025. 3. 1.)
- '25년 운영 목표 및 예산액

세부 사업명	영역	'24년 실적	'25년 목표	'25년도 예산액(단위:천원)			홍보 계획
				본예산	추경예산 (계획포함)	계	
부산온라인 학교	참여학교 수	-	20교	540,000	-	540,000	공문, 연수, 홍보영상

○ 【고교학점제 학교공간조성사업】

- (주요내용) 교수·학습 특성에 맞는 학점제형 공간 조성 지원
- (세부계획) 학점제형 공간 조성 사업 추진
 - 대상학교: 고등학교 5교(일반고 4교, 특목고 1교)
 - 사업기간: 2025. 3.~2026. 2.
 - 사업내용: 학점제형 공간 조성을 위한 시설비, 기자재비, 운영비 지원
- (달라지는 점) 사업대상 공립 특목고로 확대, 일반고 95교 중 93교 조성
완료 및 조성 계획 수립 완료
- '25년 운영 목표 및 예산액

세부 사업명	영역	'24년 실적	'25년 목표	'25년도 예산액(단위:천원)			홍보 계획
				본예산	추경예산 (계획포함)	계	
고교학점제 학교공간 조성사업	(조성완료 일반고) 학교 수	89교	93교	5,184,000	-	5,184,000	공문, 홍보영상

공공입시컨설팅 및 대입 정보 제공

○ 【대면·온라인 상담 및 컨설팅】

- (주요내용) 대입지원관 상담 및 대학과의 협력체제 구축으로 정보 제공
- (세부계획) 대입상담캠프, 대입지원관·부산진학지원단 운영, 모바일·AI 상담
 - 대입상담캠프: 7. 18.(금)~7. 19.(토), 고등학교 학생·학부모 대상, 75개 대학 참여
 - 대입지원관 운영: 상설 대입상담실(월~금, 10:00~16:20), 부산 소재 고등학교 학교 생활기록부 연수 PEN-Triangle 운영(4월~7월), 교사·학부모 대상 연수
 - 부산진학지원단 운영: 대면상담 ‘대입길마중’ 운영, 연수 강사, 자료 제작
 - AI 상담: ‘진학, PEN AI’ 활용 학생 맞춤형 대입 설계 및 모의 면접 지원
 - 모바일 상담: 진로진학상담 밴드 ‘부산진학길마중’ 실시간 답변 제공(연중)
- '25년 운영 목표 및 예산액

세부 사업명	영역	'24년 실적	'25년 목표	'25년도 예산액(단위:천원)			홍보 계획
				본예산	추경예산 (계획포함)	계	
대입상담 캠프	(대입상담캠프) 기관 수	대76교, 2기관	대76교, 2기관	298,050	-	298,050	공문, 홈페이지, 다모아앱
대입지원관 운영	(대입공감 똑똑, 톡) 횟수	22회	22회	8,079	-	8,079	공문, 유튜브
	(PEN-Triangle) 횟수	88회	90회				
대입지원 운영	(진학, PEN AI) 학교 수	97교	97교	105,600	-	105,600	공문
진학상담 컨설팅운영	(찾아가는 진학지도컨설팅) 학교 수	74교	74교	34,960	-	34,960	공문, 홈페이지
	(모바일진학상담) 건 수	3,834건	3,900건	34,688	-	34,688	
	(대입길마중) 건 수	546건	550건	23,050	-	23,050	
	(찾아가는 대입상담교실) 학교 수	37교	40교	40,400	-	40,400	

○ 【대입 정보 제공 및 학교 현장 지원】

- (주요내용) 고교-교육청-대학 협력체제 구축, 시기별 자료 제작 및 보급
- (세부계획) 진학 콘퍼런스, 입학설명회, 대상별·시기별·전형별 자료집 제작
 - 진학 콘퍼런스: 5월, 부산지역 15개 대학 관계자 및 고교 교사 250명
 - 입학설명회: 서울주요대학 및 부산지역대학, 사관학교 및 이공계특성화 대학 등
 - 자료집: 면접 대비·후기, 합격자 분석 자료, 대입 지원전략 자료집 제작 및 보급

- '25년 운영 목표 및 예산액

세부 사업명	영역	'24년 실적	'25년 목표	'25년도 예산액(단위:천원)			홍보 계획
				본예산	추경예산 (계획포함)	계	
대입설명회	횟수	49회	49회	11,924	-	11,924	공문, 홈페이지, 다모아앱
대입지원 운영	자료개발	18종	18종	864	-	864	공문
진학상담 컨설팅운영	자료개발보급	18종	18종	27,600	-	27,600	공문

□ 기대효과

- 맞춤형 교육모델 창출을 통한 학교 교육력 강화 및 지역 정주 여건 개선
- 학생의 소질과 적성을 고려한 다양한 교육과정 이수 기회 제공으로 사교육 경감 견인
- 대입전형 및 진학정보 제공을 통한 진학 설계 지원으로 공교육 만족도 제고
- 진학정보 지역격차 해소 및 전문성 있는 상담 확대를 통한 사교육 경감 유도

2. 사교육 수요 대응 강화

2-1 부산 늘봄학교 확대 및 프로그램 다양화

초등교육과	장학사	황OO	☎ 860-0292	초등교육과	주무관	장OO	☎ 860-0296
초등교육과	장학사	이OO	☎ 860-0293	초등교육과	장학사	장OO	☎ 860-0295

□ 목적

- 양질의 학습형 및 보살핌 늘봄 운영으로 사교육비 부담 완화 및 교육격차 해소
- 초1~3학년 늘봄 희망 학생 전원 수용 및 안전한 보살핌 늘봄 제공으로 공적 돌봄 확대

□ 추진 내용

내실 있는 학교 내 늘봄 운영

○ 【양질의 학습형 늘봄 운영】 **특구** **중점**

- (주요내용)
 - 학생·학부모 수요를 반영한 양질의 학습형 늘봄 운영
 - 학습형 늘봄 프로그램 중 초1~3학년 대상 주 10시간 무상 제공
- (세부계획)
 - 학생·학부모 대상 개설 희망 프로그램 수요조사 실시(전 초등학교)
 - 수요조사 결과, 선호도 높은 프로그램을 무상 학습형 늘봄 프로그램으로 개설·운영
 - 학교(기관)별 학습형 늘봄 질 관리위원회 구성·운영으로 프로그램 질 관리 강화
 - 「부산 늘봄학교 교육과정」 및 교재 활용으로 부산 늘봄학교 교육과정 표준안 적용
- (달라지는 점) 무상 운영 대상 확대(24년 초1학년→25년 초1~3학년)
- '25년 운영 목표 및 예산액

세부 사업명	영역	'24년 실적	'25년 목표	'25년도 예산액(단위:천원)			홍보 계획
				본예산	추경예산 (계획포함)	계	
늘봄학교 운영	학습형 늘봄 프로그램 운영교	304교 (전 초등학교)	303교 (전 초등학교)	21,873,280	8,765,320	30,638,600	공문, 가정통신문, 학부모 설명회 등

○ 【안전한 보살핌 늘봄 운영】 **특구** **중점**

- (주요내용)
 - 늘봄 희망 초1~3학년 학생 전원 수용 및 안전한 보살핌 서비스 제공
 - 학생 맞춤형 보살핌 늘봄 유형 다양화
- (세부계획)
 - 희망 학생 누구나 언제든지 자유롭게 휴식, 독서, 놀이, 자기주도학습, 자율활동 등을 할 수 있는 보살핌 늘봄 제공
 - 아침늘봄, 오후늘봄, 틈새늘봄, 저녁늘봄 등 학생 상황에 맞는 다양한 보살핌 늘봄 운영
 - 모든 늘봄 참여 학생 중 희망 학생 대상 급·간식 제공
- (달라지는 점)
 - 보살핌 늘봄 참여 대상 확대('24년 초1학년→'25년 초1~3학년 희망 학생 전원 수용)
 - 아침늘봄 운영 확대('24년 35실→'25년 72실, 130개 프로그램)
 - 급·간식 제공 대상 확대('24년 보살핌 늘봄 참여 학생만 대상→'25년 보살핌, 학습형 늘봄 참여 학생 모두 대상)
- '25년 운영 목표 및 예산액

세부 사업명	영역	'24년 실적	'25년 목표	'25년도 예산액(단위:천원)			홍보 계획
				본예산	추경예산(계획포함)	계	
보살핌 늘봄	참여 학생 수	17,264명	17,700명	7,882,040	-	7,882,040	공문, 가정통신문, 학부모 설명회 등

온 마을이 함께하는 지역 늘봄 운영

○ 【지역 연계 보살핌·학습형 늘봄 운영】 **특구**

- (주요내용)
 - 지역 사회의 인적·물적 자원을 활용한 지역 특화 보살핌 및 학습형 늘봄 운영
 - 24시간 긴급보살핌늘봄센터 및 늘봄 체험 프로그램 운영
- (세부계획)
 - 도서관, 아파트 커뮤니티 등 지역사회 자원을 활용한 지역 보살핌 늘봄 운영(지역 늘봄기관 4기관, 우리동네자라터 10기관, 우리동네보살핌센터 2기관)
 - 지역 대학, 기관 등의 전문 인력·시설을 활용한 지역 학습형 늘봄 운영(대학 16기관, 지역기관 13기관, 교육청 직속기관 26기관)
 - 긴급하게 보살핌이 필요한 3세~초3학년 아동 대상 24시간 긴급보살핌늘봄센터 운영(30기관)
 - 지역 특색을 반영한 늘봄 체험 프로그램 운영(2기관)

- (달라지는 점) 대학 연계 찾아가는 무상 학습형 늘봄 프로그램 신규 운영(5기관, 40개 프로그램)
- '25년 운영 목표 및 예산액

세부 사업명	영역	'24년 실적	'25년 목표	'25년도 예산액(단위:천원)			홍보 계획
				본예산	추경예산 (계획포함)	계	
지역 학습형 늘봄	참여 기관 수	대학 16개, 지역기관 13개	대학 16개, 지역기관 13개, 찾아가는 늘봄 5개	4,988,800	-	4,988,800	공문, 늘봄지원센터 탑재 등

제2의 학교, 늘봄전용학교 운영

○ 【부산늘봄전용학교 운영】 **특구**

- (주요내용)
 - 명지늘봄전용학교, 정관늘봄전용학교 운영으로 신도시 인구 밀집 지역 늘봄 초과 수요 해소
 - 남부민늘봄전용학교, 윤산늘봄전용학교 운영으로 소규모학교, 교육균형발전지역 양질의 프로그램 운영 다양화
- (세부계획)
 - 인근 초등학교 1~3학년 희망 학생 대상 안전한 보살핌 늘봄과 특화된 학습형 늘봄을 통합 제공
 - 학습형 늘봄 주중 프로그램(32~44개), 주말 프로그램(1~4개)
 - 통학 차량 운영, 간식·석식 제공, 전용학교 내 24시간 긴급보살핌늘봄센터 운영
- (달라지는 점) 늘봄전용학교 운영 확대('24년 1교→'25년 4교)
- '25년 운영 목표 및 예산액

세부 사업명	영역	'24년 실적	'25년 목표	'25년도 예산액(단위:천원)			홍보 계획
				본예산	추경예산 (계획포함)	계	
늘봄전용 학교 운영	전용학교 수	1교	4교	10,120,257	-	10,120,257	보도자료, 공문, 학부모 설명회 등

□ 기대효과

- 지역과 연계한 질 높은 늘봄학교 운영으로 양육 부담 완화 및 사교육비 경감
- 사회 양육 공동체 기반 강화로 지역균형발전 및 교육격차 해소 기여
- 양질의 보살핌·학습형 늘봄 제공으로 안심하고 양육할 수 있는 정주여건 조성 및 학생·학부모 만족도 제고

2-2

수요자 맞춤형 교과학습 지원 강화

학력개발원	교육연구사	김OO	☎ 797-6422	학력개발원	교육연구사	김OO	☎ 797-6434
학력개발원	교육연구사	하OO	☎ 797-6432	학력개발원	교육연구사	박OO	☎ 797-6433
학력개발원	교육연구사	김OO	☎ 797-6435	중등교육과	장학사	박OO	☎ 860-0332
중등교육과	장학사	박OO	☎ 860-0334	중등교육과	장학사	이OO	☎ 860-0335
중등교육과	장학사	고OO	☎ 915-3350	중등교육과	장학사	김OO	☎ 405-8950
초등교육과	장학사	장OO	☎ 860-0274	창의융합교육원	교육연구사	김OO	☎ 715-9150

□ 목적

- 교육격차 지역 학교의 교육여건 개선 및 교육력 제고 지원 확대
- 주말 및 방학 활용 지역거점 학교(기관) 중심 학생 맞춤형 학력신장 및 사교육 수요 대응
- 단위학교 외국어 교육과정 지원 및 교육 소외지역 학생 대상 기회 확대를 통한 영어 교육격차 해소
- 맞춤형 학습콘텐츠 제공, 다양한 수학 체험학습과 수준별 강좌를 통해 수학 흥미도 및 자신감 강화

□ 추진 내용

일반교과 사교육 수요 대응

- 【위캔두 학교】 **특구** **중점**
 - (주요내용) 주말 및 방학 활용 지역거점 학교(기관) 중심 교과 보충·심화학습 프로그램
 - (세부계획) 위캔두학교 운영
 - 위캔두 계절학교: 방학 활용 거점학교 중심 개인별 선택형 교과 학습 프로그램(중 30교), 중1, 2 대상 교과별(국, 수, 영) 주제 심화·보충 수업 및 주제 특강, 방학 3주간 총 90차시(교과 78차시+주제 특강 및 현장체험학습 12차시)
 - 온오프라인 계절학교: 방학 활용 지역거점 학습도서관 활용 온오프라인 교과 강좌 운영(도서관 3개), 중2, 3 대상 교과 심화 학습 프로그램 및 교과 독서 운영, 방학 3주간 총 60차시 운영(교과 48차시+현장체험학습 12차시)
 - 위캔두 주말학교: 토요일 및 방학 활용 교과별 심화프로그램, 학생활동 중심(실험실습, 토의토론, 현장체험학습 등) 수업, 진로진학특강, 학습동기 강화 특강 운영(일반고 1, 2학년 총 4기, 15개 기관)

- (달라지는 점)

- 위캔두 계절학교: 대상 학년 확대(중1→ 1, 2학년), 거점학교 확대(29교→ 30교)
- 온오프라인 계절학교: 학년 확대(중2→ 2, 3학년), 거점도서관 확대(1개→2개)
- 위캔두 주말학교: 대상 인원 확대(400명→500명), 거점기관 확대(14개→15개, 학교 및 도서관 운영), 운영 기수 확대(3기→4기)

- '25년 운영 목표 및 예산액

세부 사업명	영역	'24년 실적	'25년 목표	'25년도 예산액(단위:천원)			홍보 계획
				본예산	추경예산 (계획포함)	계	
위캔두 학교	(위캔두 계절학교) 학생수	2,490명	2,700명	1,439,819	1,413,858	2,853,677	보도자료, 학교방문 홍보
	(온오프라인 계절학교) 학생수	63명	70명	107,783	257,784	365,567	보도자료, 학교방문 홍보
	(위캔두 주말학교) 학생 수	417명	500명	416,000	-	461,000	보도자료, 학교방문 홍보

○ 【인성 영어·수학캠프 운영】 **특구** **중점**

- (주요내용) 대학 연계 방학 중 몰입형 영어·수학교육 및 체험 프로그램 운영·지원
- (세부계획) 인성 영수캠프 운영
 - 운영시기: 여름/겨울방학 중 3주간, ※ 숙박형
 - 운영대상: (여름방학) 중1학년 800명, (겨울방학) 초6학년 800명
 - 운영장소: 부산 소재 대학교 교육시설 및 기숙사
 - 운영방법: 민간위탁(부산 지역대학 10교 내외)
 - 프로그램: 수준별 영어·수학교육, 대학특화프로그램, 인성함양활동 등(총 129차시)
 - 운영지원: 영어·수학 교재 개발, 캠프 현장 모니터링 및 상담지원단 운영
- '25년 운영 목표 및 예산액

세부 사업명	영역	'24년 실적	'25년 목표	'25년도 예산액(단위:천원)			홍보 계획
				본예산	추경예산 (계획포함)	계	
인성 영어수학 캠프	참가학생 수	1,785명	1,600명	2,430,117	2,630,000	5,060,117	공문, 보도자료

사교육 수요 대체 공교육 콘텐츠 제공

○ 【부산형 인터넷 강의 운영】 **특구** **중점**

- (주요내용) 현직교사팀이 직접 제작한 교과별 인터넷 강의 운영 및 교재 제공
- (세부계획) '25년 부산형 인터넷 강의 운영 과정

구분	개설	과정별 구성 내역	비고
중 1학년	3월	· 교과: 국어, 수학, 영어, 사회, 과학 · 내용: 콘텐츠 18강좌, 교재 9종	·일부차시 리뉴얼 : 5월 개설
중 2학년	5월	· 교과: 국어, 수학, 영어, 역사, 과학 · 내용: 콘텐츠 15강좌, 교재 8종	
중 3학년	11월	· 교과: 국어, 수학, 영어, 사회, 과학 · 내용: 콘텐츠 16강좌, 교재 8종	
고 1학년	3월	· 교과: 국어, 수학, 영어, 전국연합학력평가 · 내용: 콘텐츠 18강좌, 교재 14종	·일부차시 리뉴얼 : 5월 개설
학습법	상설	· 1강좌(학생 사례, 강사별 교과 꿀팁, 진학 특강)	

- 「부산형 인터넷 강의」 활성화
 - 단위학교 학업역량강화 사업, 학습도움단기 프로그램 등 학력신장 프로그램과 연계
 - 학습동기강화 프로그램, 정책연구, 교사·학생 모니터링단 운영
 - 주강사 및 제작지원팀 역량강화 워크숍 운영(3월, 8월)
- (달라지는 점) 개설 강좌 연차적 확대(중 2~3학년)
 - '23년 고1 → '24년 2개 학년 중1, 고1 → '25년 4개 학년 중1~3, 고1
 - 우수 사례 발굴을 위한 선도학교 확대 운영(' 24년 5교 → ' 25년 10교)
- '25년 운영 목표 및 예산액

세부 사업명	영역	'24년 실적	'25년 목표	'25년도 예산액(단위:천원)			홍보 계획
				본예산	추경예산(계획포함)	계	
부산형 인터넷 강의	학생 만족도	70%	84%	4,470,123	-	4,470,123	공문

영어(외국어)활용 역량 강화 지원

○ 【날다(NALDA) 화상영어】 특구

- (주요내용) 취약 계층 및 교육 소외 지역(서부산·원도심) 학생 대상 개별 맞춤형 화상 영어 학습 지원
- (세부계획)
 - 초4~중3 학생 1·2기 400명씩 총 800명 대상 개별 영어학습 지도(기수별 회당 50분, 주 2회 10주, 총 20회 운영)
 - 학생, 원어민 교사, 한국인 교사를 1:1:1로 매칭하여 주제학습, 실시간 화상 영어, 피드백으로 체계적 학습지원
- (달라지는 점) 대상 확대(초5~6, 중1~3 → 초4~6, 중1~3) 및 원어민 화상수업 (15분→20분)
- '25년 운영 목표 및 예산액

세부 사업명	영역	'24년 실적	'25년 목표	'25년도 예산액(단위:천원)			홍보 계획
				본예산	추경예산 (계획포함)	계	
날다 화상영어	학생 수	800명	800명	681,450	-	681,450	공문, 보도자료

○ 【부산말하는영어 1.1.1.】 특구

- (주요내용) 1일 날마다 듣기, 1일 1문장 말하기의 체계적 과정을 통해 1분 말하기를 돕는 부산형 영어 공교육 강화 프로젝트
- (세부계획)
 - 홈페이지 운영 및 단위학교 활용 현황 관리(1일 날마다 듣기 251개, 1일 1문장 말하기 216개 동영상 탑재)
 - 부산형 영어 콘텐츠 제작 및 배부(초3~중3 학년별 교재(7종) 및 1인 1매 자기 주도학습 자료(초 303교, 중 173교), 유아~초2 대상 놀이 중심 학습형 늘봄 자료)
- '25년 운영 목표 및 예산

세부 사업명	영역	'24년 실적	'25년 목표	'25년도 예산액(단위:천원)			홍보 계획
				본예산	추경예산 (계획포함)	계	
부산 말하는영어 1.1.1.	참여율	83.8%	85%	179,350	-	179,350	공문, 보도자료

○ **【제2외국어 멘토링】** **신규**

- (주요내용) 제2외국어 자기주도적 학습 역량 강화를 위한 멘토링 프로그램 운영
- (세부계획)
 - 제2외국어(중국어, 일본어, 프랑스어, 독일어, 스페인어) 학습자 중 희망자 대상으로 초·중학생(멘티)-고등학생(멘토), 고등학생(멘티)-대학생(멘토) 멘토링 그룹 구성
 - 소그룹 멘토링 통한 학습 동기 부여 및 지속적인 학습 습관 형성 지원(10팀, 총 10회, 회당 2차시)
- '25년 운영 목표 및 예산액

세부 사업명	영역	'24년 실적	'25년 목표	'25년도 예산액(단위:천원)			홍보 계획
				본예산	추경예산 (계획포함)	계	
제2외국어 멘토링	운영팀 수	-	10팀	4,200	-	4,200	공문, 보도자료

○ **【AI핑톡 영어말하기 시스템】** **특구**

- (주요내용) 학교 및 가정에서 교육과정과 연계된 영어 말하기 연습 기회 제공
- (세부계획) 단위학교 AI활용 영어말하기 프로그램 운영
- '25년 운영 목표 및 예산액

세부 사업명	영역	'24년 실적	'25년 목표	'25년도 예산액(단위:천원)			홍보 계획
				본예산	추경예산 (계획포함)	계	
AI핑톡 활용지원	(초등) 학교 수	300교	303교	187,000	-	187,000	공문

○ **【초·중학교 영어캠프 운영】**

- (주요내용) 방학 중 학생 참여 중심의 다양한 영어프로그램 구성 및 원어민 영어 보조교사 활용하여 캠프 운영
- (세부계획) 단위학교 실정에 맞는 자체 계획 수립, 운영
- '25년 운영 목표 및 예산액

세부 사업명	영역	'24년 실적	'25년 목표	'25년도 예산액(단위:천원)			홍보 계획
				본예산	추경예산 (계획포함)	계	
영어캠프	(초·중) 학교 수	450교	455교	-	-	-	공문

○ 【서부·해운대영어교육거점센터 운영】

- (주요내용) 교육 소외지역 내 외국어 프로그램 운영(학생 전체 대상 프로그램의 경우 저소득취약계층 우선 선발)
- (세부계획) 거점센터별 방과후 프로그램 및 특화 프로그램 운영
 - 서부영어교육거점센터: 미디어 기반 특화 프로그램(1일 체험), 방과후 영어 프로그램, 서부산어린이영어기자단, 제2외국어 프로그램 등 운영
 - 해운대영어교육거점센터: 문화예술기반 특화 프로그램(영어예체능, 영어뮤지컬), 방과후 영어프로그램 등 운영
- '25년 운영 목표 및 예산액

세부 사업명	영역	'24년 실적	'25년 목표	'25년도 예산액(단위:천원)			홍보 계획
				본예산	추경예산(계획포함)	계	
서부·해운대 영어교육 거점센터	(서부) 프로그램수	11종 65강좌	10종 57강좌	522,128	-	522,128	공문, 홈페이지
	(해운대) 프로그램수	13종 105강좌	12종 92강좌	985,552	56,000	1,041,552	공문, 홈페이지

학생 맞춤 수학학습 지원

○ 【인공지능 활용 초등수학수업 지원시스템 운영】

- (주요내용) 인공지능 활용 초등수학수업 지원시스템(똑똑! 수학탐험대) 운영으로 학습결손 예방 및 학습자 맞춤형 수학 학습 지원
- (세부계획)
 - 대상 및 기간: 전 초등학교(303교) 1~6학년 학생 및 교사, '25. 3. ~ '26. 2.
 - 재미있고 흥미로운 학생 맞춤형 초등 수학 학습 콘텐츠 제공
 - AI 분석을 통한 학생의 학습 결과 데이터 제공으로 맞춤형 수업 설계 가능
 - 초등 전 학년 대상 맞춤형 수학 학습 지원을 위한 안정적 서비스 운영
- (달라지는 점) 디지털 기반 교수·학습 혁신 요구에 따른 콘텐츠 수정·보완
 - ※ (초 5~6학년) 2022 개정 교육과정 반영 콘텐츠 재구조화, (초 1~4학년) 콘텐츠 추가 개발
- '25년 운영 목표 및 예산액

세부 사업명	영역	'24년 실적	'25년 목표	'25년도 예산액(단위:천원)			홍보 계획
				본예산	추경예산(계획포함)	계	
인공지능 활용 초등수학수업 지원시스템 운영	운영 학교 수	304교 (전 초등학교)	303교 (전 초등학교)	194,124	-	194,124	공문, 교원 연수

○ 【부산수학문화관 체험수학 프로그램 운영】

- (주요내용) 교육과정 연계 학생 맞춤형 체험수학 프로그램
- (세부계획)
 - 학교급별 교육과정 연계 학교단체 체험수학 프로그램: 학기 중, 유초·중고 180교
 - 학생 중심 개인별 맞춤형 체험수학 프로그램(수학적 사고력 증진 교실, 수학클리닉, 융합수학교실 등): 주말 및 방학, 개별 신청
 - 체험·탐구 중심의 체험수학 캠프: 방학 중, 초·중·고등학생 200명
- (달라지는 점)
 - 학생 발달 단계를 고려하여 전시물 활용 심층 탐구 수업 세분화
: 2024년 학교급별(초, 중, 고) → 2025년 학년별(초1~고3) 1종(총 12종)
 - 학교 단위 체험 기회 확대를 위한 학교 단체프로그램 운영방식 개선
: 2024년 오전 해설, 오후 자율체험 프로그램으로 운영
→ 2025년 오전·오후 체험 방식 제한 없이 학교의 희망에 따라 선택하여 신청
- '25년 운영 목표 및 예산액

세부 사업명	영역	'24년 실적	'25년 목표	'25년도 예산액(단위:천원)			홍보 계획
				본예산	추경예산(계획포함)	계	
부산수학문화관 체험수학 프로그램	(학교단체 체험수학) 학생 수	11,672명	14,400명	44,000	-	44,000	공문
	(개인 맞춤형 체험수학) 학생 수	12,212명	12,500명	205,872	-	205,872	홈페이지
	(체험수학 캠프) 학생 수	374명	300명	46,140	-	46,140	공문 보도자료

□ 기대효과

- 학습공백기 없는 학력신장 맞춤형 프로그램을 통한 사교육 경감효과 견인
- 학생 수준별·맞춤형 심화·보충학습 프로그램 제공을 통한 기초학력 보장 및 학력신장
- 부산형 영어 콘텐츠의 체계적인 활용을 통한 기초학력 강화 지원 및 학생 자기주도 학습 역량 신장
- 맞춤형 학습지원, 교육과정 연계 체험학습 및 수준별 심화·보충 강좌를 통한 수학 학력 증진

2-3

다양한 학교 문·예·체 교육 활성화

초등교육과	장학사	이00	☎ 860-0278	인성체육급식과	장학사	이00	☎ 860-0405
초등교육과	장학사	이00	☎ 860-0275	초등교육과	주무관	주00	☎ 860-0303

□ 목적

- 전 초·중·고 아침체인지 전면 실시로 학생들의 체력 증진 및 인성교육 함양을 통한 사교육 수요 대응
- 수요자 요구 반영 및 예술적 감수성을 함양하는 학교예술교육 활성화
- 일상 속 책·물·이 및 학교급별 인성 중심 독서교육으로 미래 인재 양성

□ 추진 내용

학교예술교육 기회 확대

○ 【학생 맞춤형 학교예술교육 활성화】

- (주요내용) 학교의 여건·수요를 반영한 보편적 예술 활동으로 맞춤형 예술활동 지원
- (세부계획)
 - 대상 및 기간: 전 초·중·고·특수학교, '25. 3. ~ '26. 2.
 - 학생 수요를 반영한 미술, 음악, 기악, 융복합 등 다양한 영역의 1학교 1예술동아리 운영(교당 700천원 지원)
 - 학생의 요구, 학년·학교급의 특성을 고려한 1학생 1악기 교육 운영
 - 학생의 흥미를 반영한 1학생 1예술 특기개발학교 운영(초 1교, 20,000천원)
 - 학생 오케스트라(초·중·고·특수 103교), 악기활용교육(초·중·고·특수 241교) 운영
 - 학교 밖 우수 공연 및 전시 등 예술교육 관람기회 제공을 위한 청소년 문화예술 체험활동비 지원(학생 1인당 초 4만원, 중·고·특수 5만원, 교육균형발전지역 대상학교 학생 1인당 1만원 추가 지원)
- (달라지는 점) 문화예술 취약 지역 예술 체험 기회 확대를 위해 교육균형발전 지역 대상학교 추가 지원
- '25년 운영 목표 및 예산액

세부 사업명	영역	'24년 실적	'25년 목표	'25년도 예산액(단위:천원)			홍보 계획
				본예산	추경예산 (계획포함)	계	
학생 맞춤형 학교 예술교육 활성화	공모사업 참여 학교 수	416교	402교	1,073,000	-	1,073,000	공문, 교원 연수

학교체육 활성화

○ 【아침체인지】 특구

- (주요내용) 정규 교육과정 시작 전 아침 시간을 활용하여 신체활동에 참여하는 자율 체육활동
- (세부계획) 아침체인지 전면 시행
 - 운영학교: 학교 여건에 따라 다양한 운영 형태(학년별 요일제형, 자기주도형, 학교 스포츠클럽연계형 등)로 운영
 - 연구학교: 아침체인지 내실화를 위한 다양한 모델 개발(초1, 중1, 고1)
- (달라지는 점) 대상 확대(전 초중고 전면시행) 및 학교 여건에 따라 자율 운영
- '25년 운영 목표 및 예산액

세부 사업명	영역	'24년 실적	'25년 목표	'25년도 예산액(단위:천원)			홍보 계획
				본예산	추경예산 (계획포함)	계	
아침 체인지	대상학교	600교 (95%)	632교 (100%)	2,394,000	529,000	2,923,000	공문, 교사연수

○ 【1학생 1스포츠활동을 통한 자율 체육프로그램 운영】

- (주요내용) 학생의 수준과 흥미를 고려한 1학생 1스포츠활동 프로그램 운영
- (세부계획) 교육과정 내외 학교스포츠클럽활동과 연계를 통해 학생들의 흥미와 체력 수준 등을 고려한 프로그램 운영으로 1학생 1스포츠활동 적극 권장
 - 모든 학생들이 1종목 이상 학교스포츠클럽에 참여할 수 있도록 학교 규모 및 여건 등을 고려하여 5종목 이상 학교스포츠클럽 운영 권장
 - 여학생 선호 체육활동 확대 및 감성을 이끌 수 있는 스포츠 환경 재구성
- (달라지는 점) 운영 팀 수 확대(180팀→250팀)
- '25년 운영 목표 및 예산액

세부 사업명	영역	'24년 실적	'25년 목표	'25년도 예산액(단위:천원)			홍보 계획
				본예산	추경예산 (계획포함)	계	
1학생 1스포츠 활동을 통한 자율 체육프로그램	운영팀 수	180	250	250,000	-	250,000	공문, 교사연수

인성 중심 독서교육 운영

○ 【책에 몰입하는 20분 독서 시간 운영】 특구

- (주요내용) 책에 몰입하는 독서 시간 운영으로 독서 습관 형성 및 바른 인성 함양
- (세부계획)
 - 대상 및 기간: 전 초·중·고등(특수)학교, '25. 3. ~ '26. 2.
 - 아침체인지+독서체인지 요일별, 격주, 학년(학급) 단위 등 자율 운영
 - 예시1) 요일별 운영: 월,화,수-독서체인지/ 화,목-아침체인지
 - 예시2) 격주 운영: 홀수 주-독서체인지/ 짝수 주-아침체인지
 - 예시3) 학년(학급) 단위 운영

학년	구분	학년 단위 운영				
	월	화	수	목	금	
1~3학년	독서체인지	아침체인지	독서체인지	아침체인지	독서체인지	
4~6학년	아침체인지	독서체인지	아침체인지	독서체인지	아침체인지	
전교생	수업 전·후, 점심시간, 틈새시간 활용한 책·물·이(책에 몰입하는 20분) 운영					

- 책·물이 로고송 활용: 학교(학급)단위 시중, 등하교 음악, 교내·외 각종 행사 등
- 학교(학급) 책·물이, 가족 책·물이 등 책을 읽고 대화하는 독서몰입 환경 조성
- (달라지는 점) 책·물이 독서 시간 운영 활성화를 위한 챌린지 독서 행사 강화

○ 【독서 마라톤 운영】 특구

- (주요내용) 연간 (초) 100권, (중) 50권, (고) 30권 이상 읽는 독서 운동
- (세부계획)
 - 대상 및 기간: 전 초·중·고등(특수)학교, '25. 3. ~ '26. 2.
 - 책·물이 연계 학교급별 독서 활동으로 활성화, 「독서로」 연계 연중 독후활동 실시
- (달라지는 점) '24년 대비 독서 목표 권수 상향 조정

○ 【1학교 1독서 동아리 운영】

- (주요내용) 학교급별 테마가 있는 1학교 1독서 동아리 활동 활성화
- (세부계획)
 - 대상 및 기간: 전 초·중·고등(특수)학교, '25. 3. ~ '26. 2.
 - 학교(급)별 특색에 맞는 다양한 독서 자율 동아리 운영 및 프로그램 실시
 - 예) 책놀이, 책 만들기, 책 쓰기, 서평 쓰기, 인문학 기행, 인문독서 동아리 등
 - 창의적 체험활동, 방과 후 시간 등을 이용하여 독서 동아리 활동 활성화
- (달라지는 점) '자율' 운영에서 '필수' 운영으로 강화

○ 【작가와 함께하는 독서교육 프로그램】 **특구**

- (주요내용) 작가 연계 독서교육 활동을 통한 독서 동기 강화 및 관심 제고
- (세부계획)
 - 대상 및 기간: 공모 선정교(행복한 글쓰기 초 40교, 북토크 한마당 초 50교), '25. 4. ~ 12.
 - 행복한 글쓰기: 작가와 함께 책을 읽고 생각을 나누며 글을 쓰는 독서 연계 글쓰기 활동, 아동문학작가가 학급으로 직접 방문함(1회당 2차시, 80분)
 - 북토크 한마당: 원북원부산 또는 인문학 작가를 초청하여 작가와 직접 대화하고 소통함으로써 책에 대한 흥미와 관심을 높이고 책을 깊게 읽는 독서 프로그램
- (달라지는 점) '24년 대비 북토크 한마당 40교 → 50교로 확대
- '25년 운영 목표 및 예산액

세부 사업명	영역	'24년 실적	'25년 목표	'25년도 예산액(단위:천원)			홍보 계획
				본예산	추경예산(계획포함)	계	
작가와 함께하는 독서교육	학교 수	80교	90교	123,000	-	123,000	공문, 교원 연수

○ 【저녁에 가족 책읽기 「별빛도서관」 운영】 **특구**

- (주요내용) 퇴근 이후, 주말 등 여가 시간에 부모님과 자녀가 함께 이용할 수 있는 접근성 높고 아늑한 가족 친화적 학교도서관 운영
- (세부계획)
 - 대상 학교: 희망 초등학교, 늘봄전용학교 등
 - ※ '24~'26학년도 3개년 추진: 8교('24년) → 12교('25년) → 10교('26년) [3개년, 총 30교]
 - 운영 시간: 월~금 16:30~20:30 / 토요일, 방학(1·8월) 09:00~14:00
 - ※ 학교 사정에 따라 운영 시간은 변경 가능
 - 세부 운영내용: 夜好! 가족 책몰이 100, 독서몰입 2시간! **CHANGE BOX** 운영 등
- (달라지는 점) 참여 학교 확대 및 늘봄전용학교 공간을 활용한 별빛도서관 운영
- '25년 운영 목표 및 예산액

세부 사업명	영역	'24년 실적	'25년 목표	'25년도 예산액(단위:천원)			홍보 계획
				본예산	추경예산(계획포함)	계	
별빛 도서관	학교수	8교	12교	3,006,000	204,610	3,210,610	리플릿, 독서여권 등

□ 기대효과

- 맞춤형 학교예술교육 지원을 통한 생활 속 예술 참여 기회 확대
- 학생들의 건강체력 회복 및 인성교육 실현을 통한 사교육 경감효과 견인
- 일상 속 책·몰이 실천을 통한 독서 습관 형성 및 독서 인문 역량 강화

2-4

자기주도학습 지원 강화

중등교육과

장학사

박OO

☎ 860-0313

□ 목적

- ‘자기주도학습 참여-동기강화-학력증진’의 선순환 체계 구축으로 사교육비 경감 및 공교육 경쟁력 제고
- 사교육 수요를 대체할 자기주도학습 기반 조성

□ 추진 내용

학력신장 분야 사교육 수요 대응

○ 【일반고 자기주도학습 지원 사업】

특구 **중점**

- (주요내용) 수요자 맞춤형 방과후 학업역량 및 자기주도학습력 강화 프로그램 운영 지원
- (세부계획)
 - 기간 및 대상: 2025. 3.~2026. 2., 고등학교 105교(일반고, 특목고, 자사고 등)
 - 내용: ①영역 자기주도 학습향상, ②영역 수준별 학력향상, ③영역 진로진학 지도 프로그램, ④영역 ①~③영역 프로그램 연계 자기주도학습 동기 강화(식비·간식비 등) 지원
 - 예산 교부 기준: 학급 수 및 학교 수요에 따른 차등 지원
- (달라지는 점) 사업 기간 확대('24. 9.~'25. 2.→'25. 3.~'26. 2.)
- '25년 운영 목표 및 예산액

세부 사업명	영역	'24년 실적	'25년 목표	'25년도 예산액(단위:천원)			홍보 계획
				본예산	추경예산(계획포함)	계	
일반고 자기주도 학습지원	자율학습 참여율	50.5%	55%	-	14,885,400(성립전)	14,885,400	공문, 보도자료

○ 【교과 심화 학습 지원 사업】

특구 **중점**

- (주요내용) 수요자 맞춤형 방과후 학업역량 및 자기주도학습력 강화 프로그램 운영 지원

- (세부계획) 학교별 독창적 심화 특강 프로그램 운영 지원
 - 기간 및 대상: 2025. 10.~2026. 2. 희망고 20교(※ 원도심·서부산권 우선 지원)
 - 내용: 교과 심화 학습형, 진로진학 특강형 등 방과후·주말 학생 맞춤형 소인수 교과심화학습 및 교과별 핵심역량 강화를 위한 통합 프로그램 운영 지원
 - 예산 교부: 교당 5,000천원
- '25년 운영 목표 및 예산액

세부 사업명	영역	'24년 실적	'25년 목표	'25년도 예산액(단위:천원)			홍보 계획
				본예산	추경예산(계획포함)	계	
교과심화학습지원	참여학생 만족도	85%	90%	-	100,000(성립전)	100,000	공문, 보도자료

사교육 수요 대응 환경 조성

○ 【배움-나눔 자기주도학습실 구축 사업】 **특구** **중점**

- (주요내용) 자기주도학습 활성화를 위한 학습공간 조성
- (세부계획)
 - 기간 및 대상: 2025. 4. ~ 2026. 2. 희망고 28실
 - 내용: 오픈형 학습공간, 몰입형 개인 학습공간, 그룹 스터디형 학습공간 등 다양한 형태의 자기주도 학습 공간 조성 및 물품 구입 지원
 - 예산 교부: 실당 50,000천원, 교당 1~3실 지원
- '25년 운영 목표 및 예산액

세부 사업명	영역	'24년 실적	'25년 목표	'25년도 예산액(단위:천원)			홍보 계획
				본예산	추경예산(계획포함)	계	
배움나눔 학습실 구축	(학습실 구축) 누적 학교 수	41교	50교	-	1,400,000(성립전)	1,400,000	공문, 보도자료

□ 기대효과

- 일반고(특목고 포함) 방과후 프로그램 및 자기주도학습 활성화를 통한 학력 신장 지원
- 지역·수요자 맞춤형 프로그램 운영을 통한 교육격차 해소 지원

3. 사교육기관 관리·감독 및 학부모 소통 강화

3-1 사교육 기관 관리·감독 강화

디지털미래교육과 주무관 박OO ☎ 860-0383

□ 목적

- 학원, 교습소 및 개인과외교습자의 운영 실태에 대한 현장 지도·점검을 통해 학습자의 안전한 교육환경 조성
- 교습비 등 등록(신고)액 초과, 미게시 등에 대한 지도·감독 강화로 사교육비 부담 경감 도모

□ 추진내용

사교육 기관 지도·점검

○ 【추진현황】

- 전년 대비 2024년 1인당 월평균 사교육비 및 사교육 참여율이 상승하고, 학원·교습소·개인과외교습자 수 또한 꾸준한 증가 추세를 보이고 있어 사교육 기관에 대한 관리·감독 강화 필요성 증대
- 학원·교습소·개인과외교습자 현황

구분	'21년 (‘21.12.31. 기준)	'22년 (‘22.12.31. 기준)	'23년 (‘23.12.31. 기준)	'24년 (‘24.3.31. 기준)	'25년 (‘25.3.31. 기준)
학원(개원)	5,444	5,552	5,619	5,630	5,689
교습소(개소)	3,271	3,359	3,427	3,435	3,436
개인과외교습자(명)	7,984	8,302	8,659	8,643	9,125
계	16,699	17,213	17,705	17,708	18,250

○ 【사교육 기관 지도·점검 강화】

- (주요내용) 개인과외교습자에 대한 지도·점검 확대
- (세부계획)
 - 개인과외교습자의 정기·지도 점검률 확대: 교육지원청별 등록 대상 5% 이상(약 608명)
 - 개인과외교습자의 현행화를 위해 서면 점검을 통한 전수 조사 실시(약 9,125명)
 - 「학원의 설립·운영 및 과외교습에 관한 법률」 등 관계 법령 준수 여부 점검

- 교습비 등: 교습비 등 등록(신고)액 초과 징수, 교습비 등 편법 등록 운영(기타 경비 과다 계상), 교습비 등 표시·게시 위반, 교습비 등에 대한 각종 편·불법 운영 등
 - 학원 등의 운영: 등록(신고)증명서 미게시, 학원 강사 채용 및 해임 미통보
 - 학원 등의 광고: 중요사항(교습비 등, 등록번호, 명칭, 교습과정 또는 교습과목) 표시 의무 위반, 거짓·과대 광고 등
- 학원·교습소·개인과외교습자 지도·점검 현황

구분	'24년		'25년(3.31.기준)	
	점검 수(개원)	처분 수(건)	점검 수(개원)	처분 수(건)
학원·교습소·개인과외교습자 정기 및 특별 지도·점검	4,720	904	864	381

○ 【불법사교육 신고센터 운영】

- (주요내용) 사교육 건전성 확보를 위한 편·불법 운영 사교육 신고·점검
- (세부계획)
 - 시민: 학원·교습소·개인과외교습자 등의 미등록 운영 및 각종 불법 운영 등에 관한 신고
 - 교육청: 신고 사항 접수 및 현장 지도·점검
 - ⇒ 위반 사항 적발 시, 적합한 행정 조치(고발·처분) 및 신고포상금 지급
- 불법 사교육 신고센터 운영 현황

구분	'24년				'25년 ※ 3.31. 기준			
	신고 건수	처리 건수	포상금 지급액	포상금 지급내역	신고 건수	처리 건수	포상금 지급액	포상금 지급내역
신고 접수 및 조치 현황	0	0	0원	해당없음	0	0	0원	해당없음

□ 기대효과

- 학원·교습소·개인과외교습자의 운영 실태에 대한 서면 및 현장 지도·점검을 통한 운영의 건전성 확보
- 교습비 등 등록(신고액) 초과 징수, 교습비 등 편법 등록 운영(기타경비 과다 계상), 교습비 등 미게시에 대한 지도·점검 강화로 교습비 준수 및 교습비 안정화 유도

3-2

학부모 소통 및 지역사회 협력 강화

학생학부모지원과	주무관	손00	☎ 860-0712	학생학부모지원과	주무관	김00	☎ 860-0713
민주시민교육과	장학사	강00	☎ 860-0464	민주시민교육과	주무관	안00	☎ 860-0466

□ 목적

- 사교육 경감을 위한 학부모 인식 개선 및 자녀 교육 역량 강화
- 부산 교육 정책 홍보를 통한 사교육 불안감 해소 및 학부모 소통 기능 강화
- 학교·교육청·지자체·마을의 협력 강화로 아이를 보살피고 교육하는 교육 생태계 조성

□ 추진 내용

학부모교육 및 홍보 강화

○ 【학부모 역량강화 교육】

- (주요내용) 변화하는 교육환경 이해 및 학부모의 자녀 양육 역량 강화
- (세부계획)
 - 학부모 맞춤형 프로그램: 예비/심화 초·중고 학부모 교실, 취약계층(교육격차지역, 다문화, 조부모 등) 교육, 교육참여가 어려운 학부모 대상 찾아가는 교육 등 다양한 학부모 맞춤 프로그램 시기별 운영
 - 기관연계 학부모교육: 대학 평생교육시설 연계 심화 교육과정 운영(하반기)
 - 학부모 행복학교: 변화하는 교육 트렌드를 반영한 전문강사 초청 특강 형식 운영(5~11월)
 - 학부모 배움학교: 초·중고·특수학교 대상 단위학교 주관 학부모 교육 운영(강사 인력풀, 교육 프로그램, 컨설팅 등 교육운영 지원)
 - 학부모 상담 프로그램: 상시 상담프로그램(개인·집단), 학교로 찾아가는 학부모 상담, 교육격차 해소를 위한 가족코칭 프로그램, 자녀 양육에 지친 학부모를 위한 힐링 테마 연수 실시
- '25년 운영 목표 및 예산액

세부 사업명	영역	'24년 실적	'25년 목표	'25년도 예산액(단위:천원)			홍보 계획
				본예산	추경예산(계획포함)	계	
학부모 역량강화 교육	(학부모 교육) 교육만족도	98.03%	98.10%	143,998	-	143,998	공문, 다모아앱, 보도자료
	(학부모 상담) 참여인원(횟수)	272명(470회)	220명(460회)	45,000	-	45,000	공문, 가정통신문, 다모아앱

○ 【학부모 사교육 인식 개선 홍보 강화】

- (주요내용) 공교육 내실화, 올바른 교육정보 제공 등 교육청-학부모 간 정책 방향 공유
- (세부계획)
 - 학부모를 위한 찾아가는 권역별 교육정책 설명회 실시(5회)
 - 학부모회, 학교운영위원회 대표자 간담회, 학부모 참여 사업 대상자 간담회 실시(7회)
- '25년 운영 목표 및 예산액

세부 사업명	영역	'24년 실적	'25년 목표	'25년도 예산액(단위:천원)			홍보 계획
				본예산	추경예산 (계획포함)	계	
학부모 대상 공교육 정책 홍보	(권역별 교육정책 설명회) 횟수	5회	5회	4,074	-	4,074	공문, 보도자료
	(학부모회 등 대표자 간담회) 횟수	5회	7회	5,816	-	5,816	공문

지역 연계 돌봄망 구축

○ 【지역 연계 프로그램 운영】

- (주요내용) 지역사회 협력체계 기반의 지역 학생을 위한 맞춤형 프로그램 운영
- (세부계획)
 - 13개 자치구 지역연계 프로그램 운영
 - 35단체 마을교육공동체(마을 보살핌· 학습형 늘봄) 운영 지원
- '25년 운영 목표 및 예산액

세부 사업명	영역	'24년 실적	'25년 목표	'25년도 예산액(단위:천원)			홍보 계획
				본예산	추경예산 (계획포함)	계	
지역 연계 프로그램 운영	(지역연계 프로그램) 참여학생 수	188,885명	190,000명	4,320,000	-	4,320,000	성과 공유회
	(마을 늘봄) 참여학생 수	9,186명	6,300명	350,000	-	350,000	

□ 기대효과

- 변화하는 교육 현장에 학부모 역할 정립으로 사교육 의존 인식 전환 도모
- 교육청-학부모 간 소통 기능 강화를 통한 교육 참여 보장으로 공교육 활성화
- 학교·교육청·지자체·마을의 협력으로 온 마을이 나서서 부산의 아이를 교육하는 환경 조성

VI

추진 일정

과제	추진 내용	2025년										2026년	
		3월	4월	5월	6월	7월	8월	9월	10월	11월	12월	1월	2월
기본 계획 수립	사교육비 조사결과 분석	■	■										
	사교육 경감 대책 기초자료 수집	■	■									■	■
	사교육 경감 TF 구성·운영		■									■	■
	사교육 경감 세부 추진 계획 수립		■	■									
경감 대책 추진	사교육 경감 대책 추진			■	■	■	■	■	■	■	■	■	■
	사교육 경감 세부 추진 현황 수시 점검			■	■	■	■	■	■	■	■	■	
	사교육비 조사(통계청)			■	■			■	■				
확산 및 일반화	관련 부서 운영 협의		■					■				■	
	운영 보고서 작성 및 분석											■	■

VII

기대 효과

- 「공교육 강화-사교육 경감」 선순환체제 구축·운영으로 공교육 신뢰도 제고
- 사교육 수요에 대한 맞춤형 대응으로 사교육비 실질적 경감
- 관련 부서 간 협업체제 강화로 체계적, 효과적 과제 실행 및 성과 관리

영역	추진 과제	비고
① 공교육 경쟁력 제고	① 모든 학생의 기초학력 보장 및 학력 신장 강화	학력개발원
	② 유보통합 연계 유아 공교육 강화	유아교육과
	③ 수요자 맞춤형 디지털 교육 지원	디지털미래교육과 교육연구정보원
	④ 미래를 설계하는 진로·진학 지원 강화	중등교육과 학력개발원
② 사교육 수요 대응 강화	① 부산 늘봄학교 확대 및 프로그램 다양화	초등교육과
	② 수요자 맞춤 교과학습 지원 강화	학력개발원 중등교육과 초등교육과 창의융합교육원
	③ 다양한 학교 문·예·체 교육 활성화	초등교육과 인성체육급식과
	④ 자기주도학습 지원 강화	중등교육과
③ 사교육기관 관리·감독 및 학부모 소통 강화	① 사교육 기관 관리·감독 강화	디지털미래교육과
	② 학부모 소통 및 지역사회 협력 강화	학생학부모지원과 민주시민교육과